

**Miliardy na wsparcie
innowacji**
str. 6–9

**Czyste Powietrze
Program NFOŚiGW**
str. 10–13

**Pomysły na życie
w Smart City**
str. 16–17

w Centrum

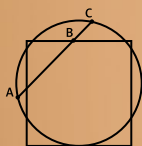
Magazyn Projektów Europejskich

Nr 2/2018



DZIEDZICTWO. TU PRZESZŁOŚĆ SPOTYKA SIĘ Z PRZYSZŁOŚCIĄ

2018 
**EUROPEJSKI ROK
 DZIEDZICTWA
 KULTUROWEGO**
 #EuropeForCulture



MIĘDZYNARODOWE
 CENTRUM
 KULTURY
 INTERNATIONAL
 CULTURAL
 CENTRE

WWW.ERDK2018.PL

1000*

*TYLE (CO NAJMNIEJ) LAT LICZY NAJSTARSZA
 ZNANA POLSKA PIEŚŃ WESELNA „OJ, CHMIELU,
 CHMIELU”. POCHOdzi JESZCZE Z CZASÓW
 POGAŃSKICH, A Z JEJ MELODII KORZYSTAŁ
 MIĘDZY INNYMI FRYDERYK CHOPIN.



FOTELNY: PRACOWNIA BIZNESOWA

ORGANIZATOR



DOFINANSOWANO
 ZE ŚRODKÓW MINISTRA KULTURY
 I DZIEDZICTWA NARODOWEGO

**Ministerstwo
 Kultury
 i Dziedzictwa
 Narodowego**

PARTNERZY



PATRONI MEDIALNI



SPOTKANIA
 Z ZABYTKAMI



fot. www.premier.gov.pl

Szanowni Państwo,

Fundusze Europejskie wciąż pełnią istotną rolę w rozwoju społeczno-gospodarczym naszego kraju. Niezmiernie ważne jest, aby każdy Polak czuł się ich beneficjentem, aby wsparcie docierało tam, gdzie jest najbardziej potrzebne. W sferze społecznej priorytetem Polski jest przede wszystkim ograniczenie wykluczenia społecznego, ubóstwa oraz wszelkiego rodzaju nierówności społecznych, także w wymiarze terytorialnym. Stawiamy na rozwój kapitału ludzkiego i społecznego poprzez dostęp do wiedzy i edukacji, a także podnoszenie kompetencji oraz spójności społecznej. W sferze gospodarczej, oprócz wspierania przedsiębiorczości i budowy silnego, nowoczesnego przemysłu, kluczowe są inwestycje w innowacje, rozwój nowoczesnych technologii i produktów o wysokiej wartości dodanej, a także rozwijanie technologii informacyjnych i pełne korzystanie z rewolucji cyfrowej. Dodatkowo wspierane jest m.in. tworzenie marek polskich za granicą.

W wymiarze środowiskowym Polska dąży do poprawy stanu środowiska oraz zrównoważonego gospodarowania zasobami. Celem państwa jest zwiększenie zasobów wodnych i osiągnięcie wysokiej jakości wód, racjonalne zarządzanie zasobami przyrodniczymi i geologicznymi, jak również efektywna gospodarka odpadami. Priorytetem pozostaje poprawa jakości powietrza w polskich miastach.

Na realizację programu Czyste Powietrze, w tym na termomodernizację oraz podniesienie efektywności energetycznej zasobu mieszkaniowego przewidziano około 130 mld zł. Warto także wspomnieć o inicjatywie na rzecz usprawnienia systemu wdrażania rozwoju lokalnego kierowanego przez społeczność, a w konsekwencji efektywniejsze skorzystanie ze środków Unii Europejskiej. Zwiększanie jakości życia musi iść w parze z zapewnieniem bezpieczeństwa państwu i jego obywatelom. Stąd takie projekty jak „Podnoszenie kompetencji służb bezpieczeństwa państwa, pracowników administracji publicznej i ośrodków naukowo-badawczych oraz rozwój ich współpracy w obszarze bezpieczeństwa narodowego”, którego istotą jest rozwój zdolności służb bezpieczeństwa państwa, w tym Agencji Bezpieczeństwa Wewnętrznego do skutecznego zwalczania zagrożeń terrorystycznych.

Wśród wielu wyzwań ważna jest współpraca oraz dzielenie się wiedzą i doświadczeniem. Zachęcam więc wszystkich do dialogu oraz do ciągłej analizy szans, jakie daje nam obecny czas. Jako rząd chcemy należeć do najbardziej innowacyjnych na świecie, aby zwiększać też szanse dla polskich małych i średnich firm. Jestem przekonany, że nasza wspólna droga rozwoju, także z wykorzystaniem Funduszy Europejskich, będzie skuteczna i efektywna.

PREMIER MATEUSZ MORAWIECKI

Wstęp premiera Mateusza Morawieckiego
str. 3

INTELIGENTNY ROZWÓJ

**STEP, czyli Sprawdzimy Twój
Eksperymentalny Pomysł**
str. 5

Miliardy na wsparcie innowacji
str. 6–9

INFRASTRUKTURA I ŚRODOWISKO

Czyste Powietrze Program NFOiŚGW
str. 10–13

PROGRAM LIFE

**LIFE – od nowoczesnych dronów
po nowe receptury ziemi ogrodniczej**
str. 14–15

POMOC TECHNICZNA

Pomysły na życie w Smart City
str. 16–17

WIEDZA, EDUKACJA, ROZWÓJ

**Unijne Obligacje Społeczne – nowatorskie
rozwiązanie dla samorządów**
str. 18–19

**Cyberbezpieczeństwo, nowe technologie
i rewitalizacja**
str. 20–21

Fundusze Europejskie dla służb specjalnych
str. 22–23

Nowoczesne kształcenie lekarzy
str. 24–25

FUNDUSZE EUROPEJSKIE W REGIONACH

**Baza Usług Rozwojowych – szkolenia
i rozwój pracowników**
str. 26–29

KREATYWNA EUROPA

Music Moves Europe
str. 30

WSPÓŁPRACA TERYTORIALNA

RegioStars Awards 2018
str. 31–32

Transgraniczne wakacje
str. 33–37



Melodie Pogranicza
str. 38–39

**Południowy Bałtyk ożywia małe ośrodki
rybackie**
str. 40

W CENTRUM

Z kalendarza wydarzeń transgranicznych
str. 41

**Pierwsze przymiarki do nowej perspektywy
budżetowej**
str. 42–43

Nieznane oblicze Kontroli
str. 44–46

STEP, czyli Sprawdzimy Twój Eksperymentalny Pomysł



11 lipca 2018 r. Ministerstwo Inwestycji i Rozwoju uruchomiło program „Sprawdzimy Twój Eksperymentalny Pomysł” (STEP). Jego celem jest wsparcie przedsiębiorców, bez względu na status (MŚP, duży), zainteresowanych prowadzeniem prac B+R+I ze szczególnym uwzględnieniem tych, którzy nie korzystali nigdy ze wsparcia z Funduszy Europejskich.

Nowy instrument, który wdrażany jest przez Departament Programów Wsparcia Innowacji i Rozwoju ma zapewnić profesjonalną analizę pomysłu na projekt, co w efekcie przełoży się na zwiększenie liczby „nowych” beneficjentów PO IR oraz poprawę jakości projektów składanych do konkursów.

Warianty wsparcia

Ścieżka I – Wstępna Weryfikacja Pomysłu na Projekt

Przeznaczona jest dla pomysłodawców, którzy mają już wstępną koncepcję projektu, ale chcieliby poddać pomysł weryfikacji i uzyskać informację o jego mocnych i słabych stronach w kontekście kryteriów dla działania POIR (uruchomienie 11 lipca br.).

Ścieżka II – Usługa Innovation Coach

Przeznaczona jest dla przedsiębiorców, którzy są zainteresowani podjęciem działalności B+R+I, ale potrzebują wsparcia w zakresie oceny potencjału ich przedsiębiorstwa do prowadzenia takich prac (planowane uruchomienie – druga połowa 2018 r.).

Wystarczy samo przedstawienie pomysłu oraz wstępna informacja o planowanych działaniach i kosztach, aby uzyskać rządową pomoc w ubieganiu się o dofinansowanie z Programu Operacyjnego Inteligentny Rozwój (PO IR).



foto: Monkey Business Images (Shutterstock)

Jak działa STEP?

Należy wypełnić i wysłać formularz dostępny na stronie internetowej www.poir.gov.pl/step. Formularz trafi do wybranego Punktu Informacyjnego Funduszy Europejskich, właściwego dla miejsca realizacji pomysłu. Konsultanci sprawdzą po pierwsze, czy pomysł przedsiębiorcy wpisuje się w program Inteligentny Rozwój. Mogą też wskazać inne źródła jego sfinansowania. Jeśli pomysł wpisuje się w PO IR to Ministerstwo Inwestycji i Rozwoju umożliwi przedsiębiorcy współpracę z ekspertem branżowym lub ekspertem z zakresu analizy finansowej. Eksperti wspólnie z pomysłodawcą przygotują analizę mocnych i słabych stron pomysłu. Wskażą te elementy, które warto wzmocnić ubiegając się o środki z programu Inteligentny Rozwój. Analiza uwzględni specyfikę konkursu, do którego został wstępnie zakwalifikowany pomysł na projekt. Przedsiębiorca może uzyskać pomoc przy uporządkowaniu kluczowych elementów projektu, natomiast jego wniosek musi przejść normalną procedurę oceny, która przewidziana jest dla danego konkursu.

Z programu STEP mogą skorzystać wszyscy przedsiębiorcy zainteresowani wdrażaniem innowacji. Instrument ma charakter otwarty i jest bezpłatny.

Więcej informacji oraz formularz można znaleźć na stronie www.poir.gov.pl/step.

ADAM MACIEJEWSKI



Miliardy na wsparcie innowacji

Pomysł na biznes, bez środków na jego realizację, pozostanie jedynie pomysłem. Dlatego finansowanie rozwoju działalności biznesowej jest zazwyczaj największym wyzwaniem każdej firmy. Szczególnie takiej, która na początku swojej drogi chce wdrażać nowoczesne technologie lub w innowacyjny sposób realizować potrzeby klientów.

Mowa tu o młodych przedsiębiorstwach tzw. start-upach, dopiero szukających sposobu realizacji swojej koncepcji na biznes. Jest ich w Polsce ok. 2,7 tys. przy 38 milionach mieszkańców. Dla porównania, Izrael ma ich 6 tys. na 8 mln osób.

Gospodarka oparta na wiedzy nie może się rozwijać bez nowatorskich przedsięwzięć, a działalność start-upów wywiera silny, choć złożony wpływ na życie gospodarcze i społeczne. Wyjątkowy charakter tego rodzaju przedsięwzięć powoduje, że tylko niewielka część z nich staje się dojrzałymi przedsiębiorstwami. Jednak te, którym się powiedzie, stają się bardzo ważnymi podmiotami

gospodarki. Jak przekonuje Deloitte (Diagnoza ekosystemu startupów w Polsce, czerwiec 2016) start-upy w Polsce w 2023 r. mogą wygenerować ponad 2,2 mld zł wartości dodanej. To dokładnie tyle, ile Narodowy Fundusz Ochrony Środowiska i Gospodarki Wodnej w latach 2019–2023 zamierza przeznaczyć na dofinansowanie zakupu ponad 1000 innowacyjnych autobusów bezemisyjnych. Start-upy mogą stworzyć w 2023 r. łącznie ponad 50,3 tys. miejsc pracy. Natomiast łączne wygenerowane przez te podmioty dochody gospodarstw domowych w 2023 r. szacowane są nawet na 757 mln zł. Pomimo rosnącego znaczenia i popularności tego rodzaju innowacyjnej działalności gospodarczej jesteśmy w Polsce nadal w początkowej fazie budowania profesjonalnego ekosystemu start-upowego. Przed tą branżą jeszcze wiele wyzwań i barier do pokonania. Wiele jednak wskazuje na to, że właśnie znika bariera dotycząca niewystarczającego systemu wsparcia finansowego start-upów, na różnych etapach rozwoju. Wszystko dzięki uruchomieniu przez Polski Fundusz Rozwoju (PFR) projektu PFR Ventures.

PFR Ventures to pierwszy na polskim rynku profesjonalny inwestor instytucjonalny działający w formule Fund of Funds (funduszu funduszy), oferując finansowanie zwrotne innowacyjnym spółkom z sektora małych i średnich przedsiębiorstw (MŚP) poprzez wybranych pośredników finansowych tj. fundusze venture capital lub aniołów biznesu.

Środki przeznaczone na wspieranie innowacyjnych przedsięwzięć PFR pochodzą z funduszy

europiejskich (Program Operacyjny Inteligentny Rozwój 2014–2020) oraz środków prywatnych, dostarczonych przez wybranych pośredników finansowych. Inwestowanie w formule funduszu funduszy, z wykorzystaniem wiedzy i doświadczenia najlepszych podmiotów zarządzających, ma stworzyć efektywny model finansowania start-upów oraz zapewnić rynkowe podejście zgodne z najlepszymi praktykami biznesowymi.

W poszukiwaniu smart money

Chociaż polskie startupy mają dzisiaj dostęp do szerokiego wachlarza różnych instrumentów finansowania, to niemal dwa na trzy tego rodzaju przedsiębiorstwa (według „Polskie Startupy. Raport 2017” 62% badanych) finansują się jedynie ze środków własnych (w tym reinwestują przychody). Jeśli korzystają z zewnętrznego źródła finansowania to sięgają zazwyczaj albo po fundusze VC (krajowe lub zagraniczne) albo środki publiczne pochodzące z funduszy unijnych. Robią to poprzez Polską Agencję Rozwoju Przedsiębiorczości (PARP) lub Narodowe Centrum Badań i Rozwoju (NCBiR). Rośnie znaczenie dostępu do kapitału prywatnego od Aniołów Biznesu, rzadziej startupy korzystają z programów akceleryacyjnych.

Według ekspertów największym obecnie wyzwaniem w zakresie finansowania start-upów jest dostęp do tzw. smart money. Jest to połączenie inwestora dysponującego kapitałem, wiedzą ekspercką i międzynarodowymi kontaktami biznesowymi. Szlaki przecierają, tworząc własne fundusze w tym obszarze, znani przedsiębiorcy, którzy od lat interesują się rynkiem start-upów – Sebastian Kulczyk i Krzysztof Domarecki. W 2017 roku powstał pierwszy polski fundusz typu corporate venture capital (CVC) – PGE Ventures, wspierający start-upy z sektora branży energetycznej. Kolejne wyzwanie, to zapewnienie zintegrowanego systemu odpowiedniego finansowania i wsparcia merytorycznego dla innowacyjnych przedsiębiorstw na każdym etapie rozwoju firmy, nie tylko tym początkowym, ale także w fazie wzrostu i ekspansji międzynarodowej (ponad połowa polskich start-upów już dziś eksportuje swoje produkty i usługi za granicę, a 55% z nich realizuje za granicą ponad połowę swojego przychodu, za „Polskie Startupy. Raport 2017”)*.

Pomimo mnogości różnego rodzaju źródeł kapitału, środki przeznaczane na wsparcie start-upów były do tej pory na tyle małe, że Ci, którzy rzeczywiście potrzebowali dużych pieniędzy na rozwój i ekspansję, jechali ich szukać za granicę. I tutaj

pojawia się PFR Ventures. Fundusze PFR Ventures, posiadające środki o łącznej kwocie ponad 2 mld złotych, utworzono z myślą o innowacyjnych MŚP znajdujących się na różnych etapach rozwoju, zaczynając od najwcześniejszej fazy (pre-seed), przez fazę zalążkową (seed) i pierwszych wdrożeń (early stage), po fazy wzrostu i ekspansji.

Kluczowe wsparcie dla wzrostu spółek

Większość środków z PFR Ventures, poprzez pośredników, trafi do dojrzszych startupów, będących na etapie rozwoju i planujących ekspansję. Dzięki **PFR Otwarte Innowacje FIZ** dostarczony zostanie kapitał, który wypełni lukę w finansowaniu projektów technologicznych o podwyższonym ryzyku. Środki trafią do spółek m.in. na potrzeby uzyskania certyfikacji wyników prac B+R, budowy wersji demonstracyjnej lub prototypu, kontynuacji prac B+R celem ich wdrożenia oraz akceleracji już ukończonych lub pozyskanych prac B+R. **PFR KOFFI FIZ** zapewni finansowanie kapitałowe dla innowacyjnych MŚP realizujących projekty o wysokim potencjale rynkowym, zarówno w zakresie innowacji technologicznych, jak i nietechnologicznych.

W ramach funduszu będą mogły być dofinansowane projekty w zakresie rozwoju modelu biznesu, dystrybucji i marketingu, a także wejścia przedsiębiorstwa na nowe rynki lub rozwoju produkcji. Nie bez znaczenia jest też utworzenie polskiego funduszu zapewniającego finansowanie w segmencie CVC.

Zaangażowanie dużych firm w działalność inwestycyjną w sektorze VC ułatwi korporacjom dostęp do innowacyjnych projektów, natomiast pomysłodawcom umożliwi wsparcie finansowe

* Źródło:
Portal Innowacji
(www.pi.gov.pl)



W literaturze najczęściej wymienianą cechą tego nowo powstałego przedsiębiorstwa jest innowacyjność i duży potencjał wzrostu. Jego siłą napędową jest zazwyczaj technologia oparta na innowacyjnym produkcie lub usłudze (PwC, 2013). Start-up to organizacja zajmująca się poszukiwaniem powtarzalnego, skalowalnego i rentownego modelu biznesowego (Blank, Dorf, 2013).

Start-up



Venture Capital (VC)

To fundusze dokonujące inwestycji we wczesnych stadiach rozwoju przedsiębiorstw, służące uruchomieniu danej spółki lub jej ekspansji. Fundusze kupują zatem udziały/akcje przedsiębiorstw nie notowanych na giełdzie i starają się, aby wartość danego przedsiębiorstwa znacząco wzrosła – po to, by po kilku latach odsprzedać swe udziały/akcje z zyskiem (za Polskie Stowarzyszenie Inwestorów Kapitałowych).

Anioł Biznesu (ang. *business angel*, *angel investor*) – inwestor prywatny, zazwyczaj posiadający doświadczenie w działalności gospodarczej, który inwestuje własne pieniądze i doświadczenie w przedsięwzięcia będące w bardzo wczesnych fazach rozwoju w zamian za udziały w tych przedsięwzięciach.

i biznesowe ze strony dużych. **PFR NCBR CVC** zamierza utworzyć od 6 do 9 funduszy korporacyjnych o średniej kapitalizacji 80–150 mln złotych. W ciągu kilku najbliższych lat fundusze te zainwestują w małe i średnie firmy o profilu technologicznym. Poza wsparciem finansowym, przedsiębiorstwa te otrzymają możliwość weryfikacji swoich pomysłów w danej korporacji. Dzięki temu polskie projekty innowacyjne zyskają dodatkową możliwość szybszej ekspansji za granicę.

Początkujący również skorzystają

PFR będzie także wspierał spółki na najwcześniejszym etapie rozwoju. Fundusz PFR Starter FIZ posiada środki w wysokości 782 mln zł, które wraz z prywatnymi pieniędzmi umożliwią wsparcie kapitałowe dla firm poszukujących finansowania na rozpoczęcie lub rozwój działalności innowacyjnej. Wybrane fundusze venture capital zagwarantują im wsparcie zwrotne, a także wiedzę i mentoring. Dzięki temu początkujący przedsiębiorcy będą mieli większe szanse na od-

PFR Ventures na pewno będzie podmiotem mającym ogromny wpływ na polski rynek start-upów. Obecnie w Polsce stosunkowo łatwo pozyskać jest finansowanie seedowe (i w zasadzie tylko takie, bo schody zaczynają się, jeśli spółka poszukuje finansowania powyżej 3–5 mln złotych), natomiast bardzo trudno uzyskać pomoc, poradę i wsparcie od doświadczonych osób (co czasami jest cenniejsze niż gotówka w kieszeni). Cieszy zatem, że fundusz PFR Ventures będzie się skupiał nie tylko na finansowaniu, ale także na pomaganiu np. korporacjom tworzyć własne fundusze (typu CVC).

Artur Kurasiński mentor i przedsiębiorca start-upowy

niesienie komercyjnego sukcesu. Wielkość inwestycji w innowacyjne przedsiębiorstwo na start wyniesie nawet do 3 mln zł. W ramach tego funduszu PFR podpisał już pięć umów inwestycyjnych z pośrednikami finansowymi. Są to:

Xevin – specjalizujący się w takich dziedzinach jak SaaS, Marketplace, e-commerce, mobile, AdTech, MarTech, FinTech, EdTech czy IoT.

KnowledgeHub – inwestujący w projekty z obszaru MarTech, e-commerce, FinTech i Industry 4.0, które posiadają produkt gotowy do wprowadzenia na rynek.

Tar Heel Capital Pathfinder – zainteresowany projektami B2B w modelu SaaS lub B2C z elementami wirusowego pozyskiwania użytkowników, o co najmniej europejskich ambicjach.

Ventures for Earth – specjalizujący się w finansowaniu projektów z obszaru ICT, produkcji przemysłowej, energetyki, inżynierii medycznej, ochrony środowiska.

Aper Ventures.

Umowy podpisano także w ramach funduszu PFR Biznest FIZ (z SILBA S.A) oraz PFR NCBR CVC (z EEC Magenta). PFR Ventures zapowiada podpisanie kolejnych umów z pośrednikami, w tym w ramach funduszu PFR KOFFI FIZ. Bieżące informacje nt. funduszy można śledzić na stronie: www.pfrventures.pl.

ADAM MIKOŁAJCZYK

Charakterystyki poszczególnych funduszy PFR Ventures

Fundusze PFR	STARTER FIZ	BIZNEST FIZ	OTWARTE INNOWACJE FIZ	KOFFI FIZ	NCBR CVC
Faza cyklu życia	inkubacja, start	faza załączkowa, start up	pierwsze wdrożenia, wzrost	wzrost i ekspansja	wzrost i ekspansja
Cele inwestycyjne	zwiększenie finansowania innowacyjnej działalności MŚP wsparcie przedsiębiorstw na najwcześniejszych etapach rozwoju umiędzynarodowienie działalności firm	budowa, rozwój i aktywizacja sieci Aniołów Biznesu budowa nowych zespołów zarządzających, koinwestujących z Aniołami Biznesu budowa najlepszych praktyk na rynku Aniołów Biznesu	wsparcie transferu technologii do gospodarki komercjalizacja projektów B+R zwiększenie zainteresowania inwestorów prywatnych innowacyjnymi projektami technologicznymi promowanie współpracy między przedsiębiorstwami w formule otwartych innowacji	wsparcie rozwoju przedsiębiorstw na etapie wzrostu, rozwoju, ekspansji umiędzynarodowienie działalności przedsiębiorstw rozwój funduszy VC aktywizacja inwestorów prywatnych	wzrost innowacyjności i konkurencyjności polskiej gospodarki zwiększenie zainteresowania korporacji innowacyjnymi projektami technologicznymi
Środki do dyspozycji	728 mln PLN	258 mln PLN	421 mln PLN	324 mln PLN	100 mln EUR
Wejście kapitałowe	do 1 mln PLN / do 3 mln PLN wraz w wkładem prywatnym (maks. 80% środki Starter FIZ/ min. 20% środki prywatne)	do 4 mln PLN (w proporcji 50% wkład pośrednika finansowego / 50% wkład Anioła Biznesu)	5-60 mln PLN (60% wkład Otwarte Innowacje FIZ / 40% wkład prywatny, max 20% budżetu inwestycyjnego w jedną spółkę)	1-60 mln PLN (50% wkład KOFFI FIZ / 50% środki prywatne)	do 15 mln EUR (udział CNBR FIZ do 50%, pozostała część inwestorzy prywatni/ korporacyjni)
Okres inwestycyjny	2017–2023	2017–2020 inwestycje Biznest FIZ w pośredników 2017–2023 inwestycje pośredników w spółki	2017–2020 inwestycje w fundusze 2017–2023 inwestycje pośredników w spółki	2017–2020 inwestycje w fundusze 2017–2023 inwestycje pośredników w MŚP	2017–2023

Czyste Powietrze Program NFOŚiGW



foto: JIakov Kalinin (i23RF)

Walka ze smogiem – poprzez wymianę pieców i termomodernizację – która przyczynia się do likwidacji ubóstwa energetycznego to główna idea wyjątkowego w skali naszego kraju programu „Czyste Powietrze”. Jego celem jest poprawa efektywności energetycznej i zmniejszenie zanieczyszczenia atmosfery istniejących lub nowo budowanych jednorodzinnych domów mieszkalnych.

29 czerwca 2018 r. uroczyste zainaugurowano kampanię edukacyjno-szkoleniową programu priorytetowego NFOŚiGW „Czyste Powietrze”. To wspierająca rozpoczęcie Programu inicjatywa Ministerstwa Środowiska, które będzie ją realizowało przy współpracy Narodowego i Wojewódzkich Funduszy Ochrony Środowiska i Gospodarki Wodnej, Inspekcji Ochrony Środowiska oraz Banku Ochrony Środowiska.

Z końcem lipca, w ok. 2,5 tys. polskich gmin, rozpoczęto cykle szkoleń dla mieszkańców na temat jakości powietrza oraz zagrożeń, zwią-

zanych z jego nadmiernym zanieczyszczeniem. To jedno z kluczowych działań, podjętych przed otwarciem naboru w Programie „Czyste Powietrze”, który w czasie dziesięcioletniego okresu wdrażania pomoże zredukować problem smogu w naszym kraju. Istotnym punktem spotkań w gminach będzie część warsztatowa, w trakcie której przekazywane będą m.in. informacje o sposobie wypełniania wniosków i przygotowania innych dokumentów, niezbędnych do ubiegania się o pozyskanie dofinansowania na działania inwestycyjne, zmierzające do ograniczania emisji zanieczyszczeń i poprawę efektywności energetycznej.

Możliwe dotacje, pożyczki oraz łącznie – dotacje i pożyczki

Program priorytetowy NFOŚiGW „Czyste Powietrze” będzie wdrażany w latach 2018–2029, przy czym podpisywanie umów planowane jest do 31 grudnia 2027 roku, natomiast wydatkowanie środków finansowych możliwe będzie do 30 września 2029 roku. Nabór wniosków odbywać się będzie w trybie ciągłym.

– Planujemy, że już od sierpnia NFOŚiGW zacznie przyjmować wnioski od WFOŚiGW i na tej podstawie będą podpisywane umowy z funduszami wojewódzkimi na udostępnienie środków finansowych – informuje Sławomir Kmiecik, Rzecznik Prasowy NFOŚiGW. Umowy dotacji oraz umowy pożyczek z beneficjentami, w przypadku Programu „Czyste Powietrze” osobami fizycznymi – właścicielami lub współwłaścicielami domów jednorodzinnych, zawierać będą fundusze wojewódzkie.

Dofinansowanie w ramach Programu będzie możliwe w formie dotacji, pożyczki lub łącznie – dotacji i pożyczki. Wsparcie może wynieść nawet do 100 proc. wartości kosztów kwalifikowalnych przedsięwzięcia.

Wśród przedsięwzięć termomodernizacyjnych, na które można uzyskać dofinansowanie są m.in. stolarka okienna i drzwiowa, termoizolacja dachu i stropodachu, termoizolacja ścian zewnętrznych oraz stropów nad nieogrzewanymi piwnicami i podłogami na gruncie.

Na podstawie przeprowadzonego audytu energetycznego budynku lub opisanej szczegółowej analizy w konkretnej części wniosku o dofinansowanie, można wskazać zasadność realizacji innych przedsięwzięć, wśród których znajdziemy.

- wymiana źródeł ciepła starej generacji opalanych paliwem stałym na potrzeby centralnego ogrzewania i ciepłej wody użytkowej: na kotły na paliwo stałe (w tym biomasowe) nowej generacji, węzły cieplne, pompy ciepła, systemy ogrzewania elektrycznego, kotły gazowe kondensacyjne, przy czym dofinansowanie wymiany nowych kotłów na paliwo stałe będzie możliwe jedynie w przypadku braku możliwości podłączenia budynku do sieci ciepłowniczej lub sieci dystrybucji gazu (lub gdyby było to nieekonomiczne);
- montaż instalacji wentylacji mechanicznej wraz z odzyskiem ciepła;
- montaż lub modernizacja instalacji wewnętrznych ogrzewania i ciepłej wody użytkowej wraz z montażem zaworów z głowicami termostatycznymi;
- montaż kolektorów słonecznych i mikroinstalacji fotowoltaicznych, z zastrzeżeniem formy finansowania (wyłącznie w postaci pożyczki o preferencyjnym oprocentowaniu).

W umowach, obok przyznanych kwot i szczegółowych warunków realizacji zadań, znajdują się również precyzyjne terminy realizacji zobowiązań przez beneficjentów.

Innowacyjne rozwiązania technologiczne premiuwane

Jak podkreśla Rzecznik Prasowy NFOŚiGW Program może objąć nawet ponad 4 mln domów jednorodzinnych, w tym również w zabudowie bliźniaczej, szeregowej lub grupowej – zarówno tych istniejących lub nowo budowanych obiektów. – Warunkiem ubiegania się o dotację, pożyczkę lub obie te formy równocześnie jest – w zależności od konkretnych form planowanych inwestycji oraz kwoty miesięcznego dochodu na osobę (liczonego jak przy wnioskach 500+) – obok konieczności wykazania przez potencjalnego beneficjenta własności lub współwłasności domu jednorodzinnego, także zapewnienie zastosowania nowoczesnych rozwiązań technicznych i technologicznych, posiadających odpowiednie certyfikaty i gwarancje – informuje Sławomir Kmiecik. – W szczególności dotyczy to montażu palenisk na paliwo stałe. Muszą być to bowiem rozwiązania tzw. 5-tej generacji, zgodne z wymaganiami stosownego Rozporządzenia Ministra Rozwoju i Finansów. Montaż nowych palenisk na paliwo stałe będzie kosztem kwalifikowalnym wtedy, kiedy nie ma możliwości ekonomicznego zastosowania ogrzewania z instalacji ciepłowniczej bądź gazowej.

- Na realizację Programu przewidziano 103 mld zł.
- Finansowanie Programu w formie dotacji wyniesie 63,3 mld zł, a w formie pożyczek 39,7 mld zł.
- Minimalny koszt realizowanego projektu to 7 tys. zł.
- Maksymalne koszty kwalifikowalne przewidziane do wsparcia dotacyjnego wynoszą 53 tys. zł.
- Pożyczki mogą być udzielane na okres do 15 lat z preferencyjnym oprocentowaniem (WIBOR 3M+ 70 pkt. bazowych), które na dzień dzisiejszy wynosi 2,4 proc. rocznie.

Kilka faktów o Programie „Czyste Powietrze”

Przykładowe maksymalne stawki jednostkowe dla głównych pozycji termomodernizacji w Programie wynoszą:

- ocieplenie przegród budowlanych oraz uzasadnione prace towarzyszące – do 150 zł za m²;
- wymiana stolarki zewnętrznej w tym: okien, okien połaciowych, drzwi balkonowych, powierzchni przezroczystych nieotwieralnych – do 700 zł za m².

Przykładowy maksymalny jednostkowy poziom kosztów kwalifikowalnych na jeden budynek:

- instalacje wewnętrzne ogrzewania i ciepłej wody użytkowej do 10 tys. zł za zestaw
- pompy ciepła na cele centralnego ogrzewania oraz centralnego ogrzewania i centralnej wody użytkowej do 30 tys. zł za zestaw
- kotły gazowe kondensacyjne wraz z systemem odprowadzania spalin do 20 tys. zł za zestaw

Przyjazna procedura składania wniosków

Wnioski o dofinansowanie będą składane za pomocą generatora udostępnionego na stronie internetowej NFOŚiGW. Pomoc w zakresie wypełniania aplikacji można będzie otrzymać we właściwym funduszu wojewódzkim. Przewiduje się także możliwość składania wniosków w formie papierowej, jednak preferowana będzie forma elektroniczna.

Na rozpatrzenie wniosku o dofinansowanie Wojewódzkie Fundusze Ochrony Środowiska i Gospodarki Wodnej będą mieć trzy miesiące.

Wnioskodawcy w terminie 14 dni – na prośbę ekspertów oceniających aplikacje – będą mieć możliwość uzupełnienia braków formalnych w złożonej dokumentacji. Zgodnie z założeniami Programu, podpisanie umów ma być poprzedzone wizją lokalną dokonywaną przez przedstawiciela WFOŚiGW.

Program finansowany jest zarówno z funduszy krajowych (NFOŚiGW, WFOŚiGW), jak i unijnych (w tym zakresie wsparcie jest planowane w ramach

kolejnej perspektywy finansowej UE: 2021–2027). Jest to Program priorytetowy dla NFOŚiGW, który pełni funkcję koordynującą i zawiera umowy o udostępnienie środków z wojewódzkimi funduszami ochrony środowiska. Umowy dotacji/pożyczek z właściwymi beneficjentami zawierają fundusze wojewódzkie. Zasady współpracy określa porozumienie podpisane 7 czerwca 2018 r., w obecności Prezesa Rady Ministrów, przez Kazimierza Kujdę, prezesa NFOŚiGW z prezesami zarządów funduszy wojewódzkich oraz prezesem zarządu BOŚ.

– Program „Czyste Powietrze” to pierwsza tego typu inicjatywa, adresowana do osób fizycznych, ma charakter kompleksowy i realizowana będzie w niespotykanej dotąd skali – tłumaczy Agnieszka Wojda z Centralnego Punktu Informacyjnego Funduszy Europejskich w Warszawie.

Dotychczas osoby fizyczne mogły ubiegać się o wsparcie na różnego rodzaju inwestycje proekologiczne w postaci preferencyjnych pożyczek lub dopłat do kredytów udzielanych przez banki. O wsparcie finansowe np. na wymianę pieców można było starać się składając wnioski do gmin, które wcześniej otrzymały fundusze w ramach Programów Regionalnych. Z kolei o dofinansowanie w zakresie termomodernizacji mogły ubiegać się jednostki samorządu terytorialnego na inwestycje dotyczące budynków publicznych oraz wspólnoty lub spółdzielnie mieszkaniowe – te ostatnie na termomodernizację wielorodzinnych budynków mieszkalnych.

W programie „Czyste Powietrze” osoby fizyczne będą składać indywidualne wnioski o wsparcie na ocieplenie budynku czy wymianę pieca bezpośrednio do WFOŚiGW. – Wsparcie dotacyjne

Intensywność wsparcia

Grupa	Kwota miesięcznego dochodu / osoba (PLN)	Dotacja (procent kosztów kwalifikowalnych przewidzianych do wsparcia dotacyjnego)	Pożyczka	
			uzupełnienie do wartości dotacji	pozostałe koszty kwalifikowalne
I	do 600	do 90%	do 10%	do 100%
II	601–800	do 80%	do 20%	do 100%
III	801–1000	do 70%	do 30%	do 100%
IV	1001–1200	do 60%	do 40%	do 100%
V	1201–1400	do 50%	do 50%	do 100%
VI	1401–1600	do 40%	do 60%	do 100%
VII	powyżej 1600	do 32%	do 68%	do 100%

w tym programie adresowane jest do osób najuboższych – informuje A. Wojda. – Osoby z wyższymi dochodami mogą liczyć na wsparcie w formie preferencyjnych pożyczek.

Intensywność dofinansowania dla osób o najwyższych miesięcznych dochodach zostanie zweryfikowana po wejściu w życie przygotowywanych zmian prawnych dotyczących podatku PIT dla podatników realizujących prace w ramach Progra-

mu. Będzie to ulga podatkowa – 20% poniesionych kosztów kwalifikowalnych, które będzie można odliczyć od podstawy opodatkowania, jednak nie może to być więcej niż 53 tys. zł w okresie trzech lat.

Ponadto od 2019 roku dotacje przekazywane przez NFOŚiGW/WFOŚiGW w ramach Programu „Czyste Powietrze” nie będą dochodem podatnika.

MAGDALENA POKRZYCKA-WALCZAK

Dobrze, że taki program nareszcie jest

Rozmowa ze Stanisławem Pietraszkim, współwłaścicielem domu jednorodzinnego, współwłaścicielem gospodarstwa rolnego w gminie Wilkołaz, woj. lubelskie

Czy byłby Pan zainteresowany ubieganiem się o dofinansowanie nowego systemu ogrzewania domu, w ramach Programu „Czyste Powietrze”?

Oczywiście, to ciekawa inicjatywa, tym bardziej, że do tej pory nie korzystałem z możliwości dofinansowania inwestycji z funduszy unijnych, ani innych źródeł krajowych.

Jakie konkretne przedsięwzięcie chciałby Pan zrealizować, korzystając z dofinansowania Programu?

Budynek, którego jestem współwłaścicielem, nie jest podłączony do sieci ciepłowniczej, dlatego interesuje mnie dofinansowanie do instalacji nowego kotła na paliwo stałe.

Złożenie wniosku o dofinansowanie będzie związane z koniecznością wypełnienia formularza w wersji elektronicznej. Czy nie jest to dla Pana trudnością?

Tak, to prawda. Dotychczas nie wypełniałem takich wniosków. Chętnie poprosiłbym kogoś o pomoc, potrzebowałbym tylko informacji, gdzie mam się o nią zwrócić.

O jaką kwotę dofinansowania chciałby Pan chciał wnioskować?

Koszt wymiany i zakupu nowego kotła to ok. 20 tys. zł.

Przy dochodach miesięcznych na osobę, w wysokości do 600 zł można liczyć na pokrycie z dotacji do 90 procent kosztów. Czy uważa Pan, że to dobra oferta?

Oczywiście. Myślę, że także wielu moich sąsiadów będzie zainteresowanych pozyskaniem dotacji z Programu „Czyste Powietrze”. To dobrze, że taki Program nareszcie jest, bo samemu trudno sobie poradzić z takim wydatkiem.

Rozmawiała: **MAGDALENA POKRZYCKA-WALCZAK**



LIFE – od nowoczesnych dronów po nowe receptury ziemi ogrodniczej



fot. Prin Pattawaro (123RF)

Program LIFE (L'Instrument Financier pour l'Environnement) czyli Instrument Finansowy dla Środowiska to jeden z najbardziej różnorodnych programów unijnych.

Istnieje od 25 lat i jest jedynym instrumentem finansowym Unii Europejskiej przeznaczonym wyłącznie współfinansowaniu projektów z dziedziny ochrony środowiska i klimatu. Program dzieli się na sześć obszarów priorytetowych, mamy więc bardzo szeroki wachlarz dziedzin, w których można uzyskać wsparcie. Wspólnym mianownikiem wszelkich działań jest szeroko pojmowana ochrona środowiska z dużym, wyodrębnionym pakietem dla inicjatyw przeciwdziałającym niekorzystnym wpływom zmian klimatu. Program LIFE jest zarządzany przez Komisję Europejską (KE). Beneficjentem w tym programie może być każdy podmiot zarejestrowany na terenie państwa należącego do UE. Projekty mogą być zatem realizowane zarówno przez jednostki samorządowe różnych szczebli, państwowe jednostki budżetowe, jednostki badawcze i naukowe, firmy jak i organizacje pozarządowe. Możliwe jest również uzyskanie dofinansowania projektów realizowanych wspólnie przez kilka podmiotów, a także projektów międzynarodowych (realizowanych przez podmioty z różnych krajów UE).

Nabór wniosków ogłaszany jest corocznie na stronie programu (<http://ec.europa.eu/environment/life/index.htm>)

Jego głównym celem jest wsparcie realizacji projektów zgodnych z celami UE w zakresie ochrony środowiska i klimatu ze szczególnym uwzględnieniem finansowania ochrony przyrody w ramach sieci Natura 2000.

Całkowity budżet Programu LIFE na lata 2014–2020 wynosi 3,5 mld euro. W tej kwocie na działania na rzecz środowiska zaplanowano 2,6 mld euro zaś na rzecz klimatu przeszło 860 mln euro.

Program LIFE składa się z dwóch podprogramów (na rzecz środowiska i klimatu), w każdym z nich wyróżniono trzy obszary priorytetowe. LIFE jako



instrument finansowy wspierający projekty na rzecz klimatu i ochrony środowiska funkcjonuje od 1992 roku. Współfinansowano z niego ponad 4500 projektów, zarówno w krajach wspólnoty jak i państwach trzecich. Łączna wartość projektów chroniących środowisko i klimat współfinansowanych przez LIFE wyniosła około 9 mld euro, z czego dofinansowanie z FE wyniosło około 4 mld euro.

Główne typy projektów LIFE

- Środowisko i racjonalizacja zużycia zasobów,
- Natura i bioróżnorodność,
- Zarządzanie i informacje w zakresie środowiska,
- Łagodzenie zmian klimatu,
- Dostosowanie do zmian klimatu,
- Zarządzanie i informacje dotyczące klimatu,
- Zintegrowane projekty dla środowiska,
- Budowanie potencjału LIFE,
- Projekty przygotowawcze.

Inne typy projektów

- granty operacyjne dla organizacji pozarządowych,
- finansowanie kapitałowe ochrony przyrody (NCFE)
- finansowanie prywatne na rzecz racjonalizacji zużycia energii (PF4EE).

Dwa ostatnie (NCFE i PF4EE) są wspólną inicjatywą z Europejskim Bankiem Inwestycyjnym, który zarządza tymi funduszami. Minimalna wartość projektu nie jest określona w regulami-

nie, jednak KE podaje, że średnia wartość budżetu projektu LIFE to 2 mln euro. Jest to więc raczej program dla dużych przedsięwzięć. Poziom dofinansowania wynosi nawet 75 proc. w przypadku ochrony siedlisk gatunków priorytetowych, standardowo jest to 60 proc. Ponadto Narodowy Fundusz Ochrony Środowiska i Gospodarki Wodnej (NFOŚiGW) oferuje dofinansowanie w formie dotacji ze środków krajowych, przeznaczonej na koszty kwalifikowalne. Beneficjenci LIFE mogą całość wkładu własnego zabezpieczyć pożyczką na preferencyjnych warunkach udzielaną ze środków krajowych. Ta linia kredytowa stworzona została specjalnie z myślą o wsparciu polskich podmiotów aplikujących o dofinansowanie w programach LIFE.

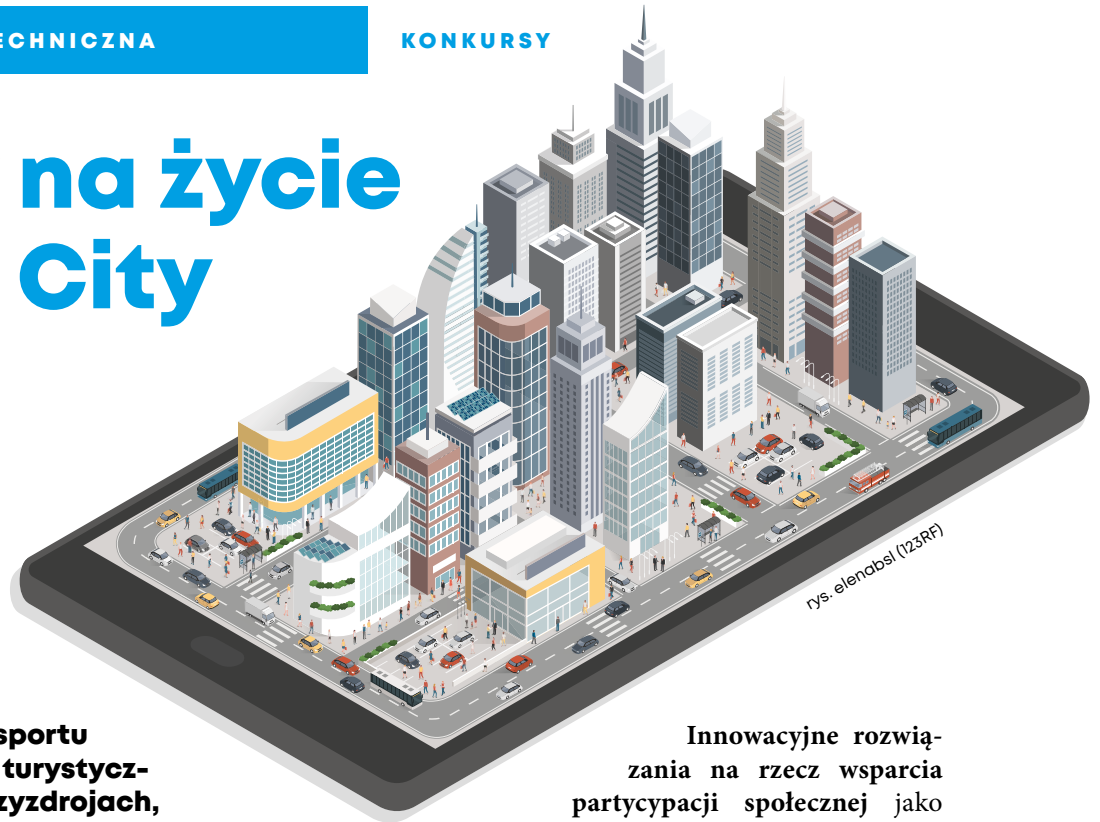
Jaki powinien być wniosek, aby pozytywnie przeszedł weryfikację

Sukces zależy od wielu czynników. Przede wszystkim projekt powinien spełniać wymóg tzw. europejskiej wartości dodanej, czyli musi dotyczyć rozwiązania ważnego zagadnienia środowiskowego z punktu widzenia ich wartości dla UE. Premiowane są rozwiązania, które będą możliwe do szerokiego stosowania na terenie całej Europy. Projekty dotyczące ochrony przyrody powinny obejmować dużą populację danego gatunku lub powierzchnię chronionego siedliska, objęte unijnymi dyrektywami. Premiowane są także innowacyjne i badania nowych rozwiązań mogących przyczynić się do rozwiązania istotnego problemu środowiskowego.

Polski Punkt Kontaktowy (KPK) LIFE jest prowadzony przez NFOŚiGW na mocy Porozumienia z Ministerstwem Środowiska. Zapewnia on nie tylko wsparcie merytoryczne polskim wnioskodawcom, ale również może udzielić dodatkowego dofinansowania beneficjentom LIFE na uzyskanie wkładu własnego. Krajowy Punkt Kontaktowy LIFE regularnie organizuje szkolenia skierowane do potencjalnych wnioskodawców. Co roku organizowane są też Dni Informacyjne LIFE. W trakcie tych spotkań można się dowiedzieć jak napisać wniosek LIFE (sesja plenarna), a także spotkać i porozmawiać z beneficjentami Programu (stoiska projektowe). Można też wziąć udział w dyskusjach podczas sesji tematycznych. Ponadto KPK LIFE udziela informacji na temat Programu LIFE oraz prowadzi indywidualne konsultacje dotyczące koncepcji wniosków, które będą składane do Programu.

HUBERT KOMOROWSKI

Pomysły na życie w Smart City



Elastyczny system transportu na obszarze turystycznym w Międzyzdrojach, zintegrowany portal inteligentnego miasta w Zabrze, aktywni seniorzy w cyfrowym Zakliczynie, inteligentne rozwiązania systemów przetwarzania danych dla mieszkańców Krosna czy innowacyjny system zarządzania gospodarką odpadami w gminie Kępcice.

To tylko kilka przykładów spośród ponad stu nowatorskich projektów zgłoszonych przez samorządy miejskie do konkursu „Human Smart Cities. Inteligentne miasta współtworzone przez mieszkańców”. Ideą konkursu, uruchomionego w połowie zeszłego roku przez obecne Ministerstwo Inwestycji i Rozwoju, jest przygotowanie do wdrożenia pilotażowych, inteligentnych rozwiązań technologicznych, a także innowacji społecznych. Mają one służyć lepszemu zarządzaniu i organizacji miast, co w efekcie ma uczynić nasze małe odczynny miejscami przyjaźniejszymi do życia.

Głównym założeniem konkursu jest zachęcanie do tworzenia takich rozwiązań miejskich, w których aktywny udział biorą sami mieszkańcy, którzy decydują się także na podjęcie współodpowiedzialności i współzarządzania nimi. Koncepcja miasta inteligentnego skupia się wokół zadań złożonych i kompleksowych, o szerokim spektrum działania. W konkursie promowane będą rozwiązania łączące różne obszary Smart City. Są to m.in.:

Spoleczne i technologiczne innowacje mieszkaniowe dotyczące m.in. energooszczędności, polityki wobec seniorów, a także zielonego budownictwa.

Innowacyjne rozwiązania na rzecz wsparcia partycypacji społecznej jako elementu niezbędnego dla inteligentnego miasta współtworzonego przez mieszkańców.

Inteligentne rozwiązania w zakresie zrównoważonej mobilności w obszarze funkcjonalnym miasta, ze szczególnym uwzględnieniem publicznego bezemisyjnego zbiorowego transportu miejskiego.

Inteligentne sieci (smart grids) do zarządzania gospodarką komunalną – tworzenie rozwiązań teleinformatycznych do zarządzania sieciami przesyłowymi energii, ciepłowniczymi, gazowniczymi, sieciami wodociągowymi, gospodarką odpadami, oświetleniem ulic.

Internet rzeczy (IoT – Internet of Things) jako narzędzie lepszego zarządzania miastem, w szczególności monitorowania jakości powietrza, bezpieczeństwa, natężenia ruchu pieszego i kołowego, gospodarki odpadami, sieci przesyłowych itp.

Ekotechnologie i ekorozwiązania – m.in. gospodarka cyrkularna, innowacyjne rozwiązania ekologiczne, zintegrowane zarządzanie bioklimatyczne, przeciwdziałanie zanieczyszczeniu powietrza w miastach.

Efektywne i innowacyjne wykorzystanie danych o mieście oraz jego mieszkańcach i użytkownikach (m.in. wykorzystanie „big urban data”, otwieranie danych, bezpieczeństwo danych w systemach inteligentnych, interoperacyjność, obywatelskie rozwiązania oparte na otwartych danych).

Ze względu na pilotażowy charakter proponowanych przez samorządy rozwiązań technologicznych i społecznych, bardzo ważnym celem konkursu jest upowszechnienie wypracowanych rozwiązań oraz promocja dobrych praktyk wśród miast o podobnych uwarunkowaniach.

Wnioskodawcą w konkursie mogą być gminy posiadające status miasta (tj. gminy miejskie lub miejsko-wiejskie). Zgodnie z zapisami Strategii na rzecz Odpowiedzialnego Rozwoju szczególnej interwencji wymagają miasta średnie tracące funkcje społeczno – gospodarcze. Dlatego też w ramach Konkursu otrzymają one szczególne wsparcie, tak aby inteligentne rozwiązania służyły tworzeniu przyjaznych przestrzeni, które zachęcają do życia i pracy również w tych miastach.

Konkurs jest współfinansowany w 85% ze środków Funduszu Spójności w ramach Programu Operacyjnego Pomoc Techniczna 2014–2020 (POPT 2014–2020) oraz w 15% z budżetu państwa. Wartość projektu jednego wnioskodawcy nie może przekraczać 4 mln zł netto. Minimalna wartość projektu wynosi natomiast 500 tys. zł netto. Wymagany jest również 10-procentowy wkład finansowy wnioskodawcy.

W pierwszym etapie konkursu wnioskodawcy przygotowali i składali fiszki projektowe, które w sposób syntetyczny opisywały pomysły na projekty i proponowane działania wdrożeniowe. Łącznie złożono w tym etapie 115 fiszek. W wyniku oceny formalnej, po dokonaniu zgodnych z regulaminem konkursu uzupełnień, do oceny merytorycznej przekazano 108 fiszek. Dla wyrównania szans małych i średnich ośrodków zdecydowano o zakwalifikowaniu do II etapu Konkursu wszystkich złożonych i formalnie poprawnych fiszek.

Konkurs wszedł obecnie w drugą fazę, w której wnioskodawcy otrzymują wsparcie merytoryczne m.in. w postaci szkoleń, warsztatów, konferencji oraz indywidualnego doradztwa eksperckiego. Termin składania ostatecznych wniosków mija 28 września 2018 r. Projekty w ramach konkursu będą realizowane najpóźniej do 31 grudnia 2021 r.

Więcej informacji nt. tego projektu można uzyskać na stronie internetowej Pomocy Technicznej: <https://www.popt.gov.pl> w zakładce „Wsparcie dla samorządów i projektów”.

ADAM MIKOŁAJCZYK



Unijne Obligacje Społeczne – nowatorskie rozwiązanie dla samorządów

Pilotażowe wdrożenie projektów w jednostkach samorządu terytorialnego w ramach TRUST BON startuje w trzecim kwartale 2018 r. Projekty mogą trwać do trzech lat i powinny zakończyć się do 2021 r. Nabór jest jeszcze otwarty.

Obligacje społeczne (ang. social impact bonds) to innowacyjny sposób finansowania usług publicznych w formie płatności za rezultaty. Rozwiązanie to zakłada dostarczanie w określonym miejscu i czasie usług społecznych służących rozwiązywaniu problemu wskazanego przez podmiot publiczny np. jednostkę samorządu terytorialnego (JST) – gminę, powiat. Zlecający rezerwuje środki na zapłatę, ale dokonuje jej po zakończeniu całego procesu i jedynie w przypadku osiągnięcia zakładanych rezultatów. Koszty świadczenia usług ponosi na bieżąco inwestor. Cały proces ułatwia wyspecjalizowany pośrednik – Akcelerator. W tej roli najczęściej występują organizacje pozarządowe (NGO).

Problemy społeczne punktem wyjścia

Problemy społeczne są punktem wyjścia do realizacji obligacji społecznych. Są one identyfikowane

Akcelerator obligacji społecznych

Akcelerator to mechanizm, który służy przeprowadzeniu procesu obligacji społecznych. Pełni on rolę łącznika i zapewnia wsparcie dla wszystkich stron projektu – samorządów, inwestorów, usługodawców i innych zaangażowanych instytucji. Przygotowuje niezbędną dokumentację i rozwiązania prawne. Pomaga ustalić budżet projektu, grupę docelową (usługobiorców), zakładane rezultaty i wskaźniki sukcesu. Do jego zadań należy również pozyskanie inwestorów, wybór usługodawców, którzy wykażą potencjał do osiągnięcia zamierzonych efektów społecznych oraz podmiotu, który ostatecznie projekt zrealizuje. Usługodawcy podpisują kontrakty na cały okres realizacji i są wybierani ze względu na swój potencjał, a nie najniższą zaoferowaną cenę.

Co zyskają samorządy?

Największą korzyścią jest udział w innowacyjnym przedsięwzięciu społecznym, którego celem jest zwiększenie skuteczności i długoterminowe oszczędności. Co ważniejsze, taki projekt prowadzi do pozytywnych efektów społecznych, tj. trwałej zmiany w życiu odbiorców usług. Z kolei odroczone płatność i udział inwestora w ryzyku sprawia, że mechanizm ten jest bezpieczną możliwością przetestowania niestandardowych sposobów rozwiązywania złożonych problemów społecznych. W projektach pilotażowych polskiego akceleratora TRUST BON inwestorzy mogą wybrać poziom ryzyka swoich inwestycji, nawet całkowicie je eliminując.

przez podmioty, które płacą za ich rozwiązywanie: lokalnych władarzy (prezydenci, burmistrzowie i starostowie), urzędy gmin oraz instytucje odpowiedzialne za politykę społeczną (MOPR, MOPS, GOPS). Propozycje mogą być również zgłaszane oddolnie przez usługodawców, którzy mają sposób na rozwiązanie danego problemu metodami dotychczas niewykorzystanymi w danym obszarze ze względu na ograniczenia formalne czy finansowe. Przykładami problemów do rozwiązania są m.in. brak rodzin zastępczych czy trudności samotnych seniorów w samodzielnym funkcjonowaniu.

Rozwiązanie problemów istotą obligacji

Rozwiązanie konkretnego problemu społecznego jest istotą wdrożenia takiego projektu. Dzięki jego realizacji osiągnięte zostają założone efekty społeczne, np. zwiększenie samodzielności osób starszych czy umożliwienie im pozostania jak najdłużej w miejscu zamieszkania. To nowatorskie rozwiązanie, ze względu na niepewność rezultatów, nie może być jednak sfinansowane przez samorząd w tradycyjny sposób. Dlatego to inwestor wyklada na bieżąco środki na świadczenie przez dostawcę usług prowadzących do sukcesu.

Płatność za rezultaty

Zgodnie z założeniami instrumentu finansowego w przypadku osiągnięcia planowanego rezultatu (np. zrekrutowania określonej liczby rodzin zastępczych, zmniejszenia zapotrzebowania na miejsca w domu opieki społecznej) podmiot publiczny zwraca inwestorowi wyłożone środki wraz z ustalonym oprocentowaniem. W przeciwnym przypadku koszt dostarczonych usług ponosi inwestor. Rezultatem jest pozytywna, wymierna i trwała zmiana w życiu odbiorców usług.

Obligacje społeczne już w Polsce!

Pilotaż zastosowania obligacji społecznych w polskich warunkach jest finansowany ze środków unijnych Działania 4.1 Programu Operacyjnego Wiedza Edukacja Rozwój (PO WER). W konkursie „Obligacje społeczne jako narzędzie zwiększenia efektywności świadczenia usług społecznych w obszarach wsparcia EFS – ŚCIEŻKA A: AKCELERATOR” wybrano już podmioty realizujące projekty.

TRUST BON

Jednym z pierwszych polskich projektów jest „TRUST BON – Inwestycja w społecznie opłacalny efekt”, realizowany przez lidera – Towarzystwo Inwestycji Społeczno-Ekonomicznych SA (TISE) oraz partnerów: Fundację Pracownia Badań i Innowacji Społecznych „Stocznia” i Związek Miast Polskich. W kwietniu 2018 r. zakończył się jego pierwszy etap polegający na stworzeniu koncepcji akceleratora obligacji społecznych. Aktualnie trwa etap drugi, którego celem jest przetestowanie opracowanej koncepcji na terenie całej Polski. W ramach projektu realizowane będą inwestycje warte od kilkudziesięciu do kilkuset tysięcy złotych, w zakresie opieki i wsparcia dla osób z trzech grup zależnych: dzieci w wieku przedszkolnym, seniorów i innych osób niesamodzielnych (np. z niepełnosprawnościami, bezrobotnych).

Realizacja obligacji społecznych:

Etap 1: opracowanie koncepcji akceleratora,
Etap 2: przetestowanie koncepcji akceleratora, w tym wybór podmiotów, które wdrożą obligacje społeczne,
Etap 3: sformułowanie rekomendacji co do dalszego finansowania obligacji społecznych z innych środków europejskich lub publicznych.



Projekt zakończy się sukcesem, gdy założone efekty społeczne zostaną osiągnięte, a JST przekaze inwestorom zwrot kapitału z wynagrodzeniem. Oceny efektów dokona niezależny ewaluator, którego wybór zaakceptowała JST i inwestor.

Celem jest sukces!

Social Impact Bonds – przykłady ze świata

Na świecie dotychczas uruchomiono 108 projektów wykorzystujących mechanizm obligacji społecznych. Najwięcej realizuje Wielka Brytania, gdzie w 2010 r. zorganizowano pierwszy zakończony powodzeniem projekt zakładający zmniejszenie poziomu recydywy wśród więźniów odbywających krótkie wyroki w więzieniu w Peterborough. Drugie miejsce zajmują Stany Zjednoczone, kolejne Holandia, Australia, Kanada i Portugalia.

Realizowane projekty można przypisać do kilku grup tematycznych, zróżnicowanych ze względu na problem społeczny. Większość dotyczy zatrudnienia (36 projektów) oraz pomocy w wychodzeniu z bezdomności (19) i zdrowia (18). Znacząca jest też liczba projektów wsparcia rodzin (14), wymiaru sprawiedliwości (11) i edukacji (9).

Do końca stycznia 2018 r. dziesięć takich przedsięwzięć zakończyło się pełnym sukcesem, a cały za-inwestowany kapitał został zwrócony inwestorom. W przypadku ośmiu kolejnych rozpoczęto już wypłaty. Pozostałe projekty jeszcze się nie zakończyły, będą trwały średnio od 3 do 7 lat.

Nabór w Polsce wciąż otwarty

Chęć udziału w polskim pilotażu obligacji społecznych zadeklarowało już kilkanaście samorządów. Wszyscy zainteresowani mogą nadal zgłaszać się do udziału w projekcie.

Więcej na: www.obligacjespoleczne.eu, wis@tise.pl.

ANETA KOMOSA

Cyberbezpieczeństwo, nowe technologie i rewitalizacja

Zgodnie z informacją podaną w pierwszym wydaniu magazynu „w Centrum”, Centrum Projektów Europejskich, jako Instytucja Pośrednicząca programu Wiedza Edukacja Rozwój 2014–2020, w czerwcu br. ogłosiło konkurs na projekty realizowane w ramach Osi Priorytetowej IV Innowacje społeczne i współpraca ponadnarodowa.

Celem konkursu jest wypracowanie oraz wdrożenie nowych rozwiązań, powstałych dzięki współpracy z partnerami zagranicznymi. Wnioski o dofinansowanie mogą być składane w zakresie jednego z trzech tematów, który projektodawca deklaruje w treści wniosku.

Tematy w ramach konkursu

- Wypracowanie i wdrożenie rozwiązań mających na celu zwiększenie jakości usług świadczonych przez jednostki administracji publicznej w zakresie bezpieczeństwa teleinformatycznego.
- Wypracowanie i wdrożenie rozwiązań mających na celu dostosowanie kompetencji pracowników przedsiębiorstw do zmian technologicznych (Przemysł. 4.0).
- Wypracowanie i wdrożenie nowych rozwiązań w zakresie działań na rzecz spójności społecznej na terenach przemysłowych i obszarach zdegradowanych województwa śląskiego.

Konkurs ma formę otwartą, co oznacza, że wniosek można składać w trybie ciągłym do czasu jego zamknięcia, czyli do 31 października 2018 r. Kwota jaką przeznaczono na konkurs wynosi 30 mln zł, przy czym minimalna wartość projektu wynosi 500 mln zł. W odniesieniu do ram czasowych określono, że minimalny okres realizacji projektu wynosi 12 miesięcy zaś maksymalny 24 miesiące.

Realizacja projektu współpracy ponadnarodowej obejmuje sześć etapów:

- 1) przygotowanie rozwiązania we współpracy z partnerem ponadnarodowym;
- 2) testowanie wypracowanego rozwiązania na grupie docelowej projektu, z możliwym wsparciem partnera ponadnarodowego;
- 3) analiza efektów testowanego rozwiązania z uwzględnieniem opinii eksperta/ów oraz wsparcia partnera ponadnarodowego;
- 4) opracowanie z partnerem ponadnarodowym ostatecznej wersji wdrożeniowej produktu z uwzględnieniem wyników testowania i przeprowadzonej analizy;
- 5) wdrożenie rozwiązania do praktyki, z możliwym wsparciem partnera ponadnarodowego;
- 6) wypracowanie rekomendacji dla instytucji użytkownika w celu zapewnienia skutecznej trwałości stosowania wypracowanego rozwiązania, z możliwym wsparciem partnera ponadnarodowego.

Wniosek o dofinansowanie projektu jest składany w partnerstwie ponadnarodowym, co wywołuje potrzebę opracowania uzasadnienia dla wykorzystania współpracy ponadnarodowej dla osiągnięcia celu projektu oraz wskazania wartości dodanej wynikającej ze współpracy ponadnarodowej.

Cyberbezpieczeństwo na tapecie!

Problematyka cyberbezpieczeństwa stanowi obecnie przedmiot zainteresowania zarówno władzy centralnej, o czym świadczy procedowanie rządowego projektu ustawy o Krajowym Systemie Cyberbezpieczeństwa, w Sejmowej Komisji Cyfryzacji, Innowacyjności i Nowoczesnych Technologii, jak i aktywność ośrodków naukowo-badawczych realizujących szereg projektów związanych z tą tematyką. Innym działaniem pokazującym istotę zjawiska jest uruchomienie III Letniej Szkoły Cyberbezpieczeństwa pt. „Cyber Odyseja – wyzwania XXI wieku” w Akademii Marynarki Wojennej w Gdyni. W związku z powyższym, odnosząc się

do pierwszego tematu konkursu, należy wskazać na jego założenia:

- podnoszenie kompetencji w zakresie przeciwdziałania i reagowania na incydenty teleinformatyczne;
- podnoszenie kompetencji w zakresie cyberbezpieczeństwa;
- podnoszenie kompetencji w zakresie przeciwdziałania cyberprzestępczości;
- wypracowanie modelu kształcenia kadr z obszaru bezpieczeństwa teleinformatycznego.

Grupę docelową dla tego tematu stanowią, jako użytkownicy wypracowywanego w projekcie rozwiązania, jednostki administracji publicznej oraz pracownicy tych jednostek.

Jest wiele instytucji, które zajmują się problematyką cyberbezpieczeństwa. – Potrzebna jest koordynacja działań, dlatego m.in. powstał projekt ustawy o Krajowym Systemie Cyberbezpieczeństwa, który wiele spraw normuje. Są tam również zadania dla Ministerstwa Obrony Narodowej – powiedział w czasie inauguracji Letniej Szkoły Cyberbezpieczeństwa w AMW Tomasz Zdzikot, sekretarz stanu w MON.

IV rewolucja przemysłowa dzieje się tu i teraz!

Odnosząc się do drugiego tematu organizowanego konkursu, należy wziąć pod uwagę, że składane projekty powinny zakładać wypracowanie i wdrożenie rozwiązań uwzględniających minimum jeden z elementów:

- podnoszenie kompetencji pracowników przedsiębiorstw poprzez naukę wykorzystania najnowszych technologii teleinformatycznych;
- metody zarządzania przedsiębiorstwem z wykorzystaniem nowych technologii teleinformatycznych;
- modele biznesowe uwzględniające zastosowanie zmian technologicznych w przedsiębiorstwie, których celem będzie dostosowanie podmiotów i ich pracowników do wymagań wynikających ze zmian technologicznych (Przemysł 4.0).

Przemysł 4.0 to, jak wskazuje Zbigniew Piątek, założyciel portalu branżowego o tej samej nazwie, zbiorcze pojęcie oznaczające integrację inteligentnych maszyn, systemów oraz wprowadzanie zmian w procesach produkcyjnych mających na celu zwiększenie wydajności wytwarzania oraz wprowadzanie możliwości elastycznych zmian asortymentu. Przemysł 4.0 dotyczy nie tylko technologii, ale też nowych sposobów pracy i roli ludzi w przemyśle.

Przemysł 4.0

W ostatnim temacie w ramach organizowanego konkursu zakłada się wypracowanie i wdrożenie rozwiązania w zakresie działań na rzecz spójności społecznej na terenach poprzemysłowych i obszarach zdegradowanych województwa śląskiego.

Jako działania na rzecz spójności społecznej należy uznać działania umożliwiające podniesienie jakości życia w taki sposób, aby zmniejszyć nierówności społeczne, ułatwić dostęp do różnych usług mieszkańcom terenów poprzemysłowych i obszarów zdegradowanych województwa.

Więcej informacji o konkursie można znaleźć na stronie internetowej konkursu:

<https://www.cpe.gov.pl/aktualnosci/szczegoly/751,konkurs-numer-powr-04-03-00-ip-07-00-005-18>.

PIOTR KŁOS



Fundusze Europejskie dla służb specjalnych



foto: Juni_cz (Pixabay)

PO WER dla antyterrorystów

Terroryzm, co pokazują także wydarzenia w Europie, jest jednym z największych wyzwań współczesnego świata. Jego specyfika polega na tym, że wykracza poza ramy tradycyjnie rozumianych konfliktów zbrojnych i zagrożeń oraz dotychczas spotykanych sytuacji kryzysowych. Coraz nowsze, bardziej wyrafinowane i zaskakujące metody wykorzystywane przez terrorystów sprawiają, że podmioty odpowiedzialne za bezpieczeństwo powinny przede wszystkim uprzedzać działania terrorystów. Tak określony cel wymaga redefinicji pojęcia bezpieczeństwa w kontekście działań służb specjalnych oraz sprawia, że proces zarządzania informacją staje się najistotniejszym wyzwaniem dla wszystkich służb i instytucji.

Do działań finansowanych przez program Wiedza Edukacja Rozwój dołączył niedawno projekt przeciwdziałania zjawisku terroryzmu pn. „Podnoszenie kompetencji służb bezpieczeństwa państwa, pracowników administracji publicznej i ośrodków naukowo-badawczych oraz rozwój ich współpracy w obszarze bezpieczeństwa narodowego”. Jego istotą jest rozwój zdolności służb takich jak Agencja Bezpieczeństwa Wewnętrznego oraz pracowników administracji publicznej do skutecznego zwalczania terroryzmu. Ważnym elementem projektu jest jego wspólna realizacja z partnerem ponadnarodowym – chorwacką Agencją Bezpieczeństwa i Wywiadu (SOA). Dzięki geopolitycznemu znaczeniu Chorwacji, to znaczący położeniu w basenie Morza Śródziemnego oraz przecinającego ją bałkańskiego szlaku migracyj-

nego, ma ona wyjątkowe możliwości rozpoznania charakteru oraz specyfiki zagrożeń wynikających z działalności różnego rodzaju grup terrorystycznych.

Budżet projektu opiewa na kwotę prawie 7 mln zł, a planowany czas jego zakończenia to czerwiec 2020 r. Partnerem ponadnarodowym dla Agencji Bezpieczeństwa Wewnętrznego jest chorwacka Agencja Bezpieczeństwa i Wywiadu (ang. Security and Intelligence Agency, SOA).

Podstawowym celem projektu jest wypracowanie takiego modelu kształcenia i współpracy podmiotów odpowiedzialnych za profilaktykę terrorystyczną, który połączyłby możliwości przetwarzania informacji zdobywanych przez służby specjalne i organy ścigania, z wiedzą i rozwiązaniami wypracowywanymi przez ośrodki naukowo-badawcze.

Zarządzanie informacją, jak dowiodły zamachy przeprowadzone w Hiszpanii i USA to obecnie najsłabsze ogniwo w przeciwdziałaniu zjawisku terroryzmu. Dzięki kompleksowemu podejściu twórców projektu opracowane zostaną nowe standardy kształcenia praktycznego w zakresie prewencji zdarzeń terrorystycznych. Doskonalenie kształcenia funkcjonariuszy oraz pracowników administracji publicznej bazować będzie na rozwiązaniach i algorytmach, które odpowiadają na aktualne potrzeby wynikające z identyfikowanych zagrożeń. Projekt przełoży się na podniesienie poziomu skuteczności pracowników na wszystkich poziomach i szczeblach funkcjonowania organów publicznych, od administracji centralnej, po samorządową, a w konsekwencji usprawnienie całego systemu bezpieczeństwa narodowego.

Celem projektu jest wypracowanie nowego modelu reagowania na zagrożenie terroryzmem poprzez podniesienie standardów: wymiany informacji i doświadczeń w ramach współpracy międzyinstytucjonalnej, w tym na poziomie międzynarodowym; działalności analitycznej; kształcenia funkcjonariuszy organów systemu bezpieczeństwa i pracowników administracji publicznej na podstawie doświadczeń międzynarodowych.

Praktyczna walka z terroryzmem wymaga specjalistycznej wiedzy teoretycznej

Zagrożenia asymetryczne to całokształt aktywności podejmowanej przez stronę konfliktu dysponującą znacznie mniejszym potencjałem metod, środków i technik prowadzenia walki, niż strona przeciwna. Podmiotami generującymi zagrożenia asymetryczne mogą być pojedyncze osoby, grupy i organizacje, najczęściej wykorzystujące element zaskoczenia i nieprzygotowania swojego oponenta.

Aby osiągnąć zakładany cel projektu konieczne jest pogłębienie współpracy służb specjalnych z ośrodkami naukowo-badawczymi, także na poziomie ponadnarodowym. Zakłada się, że kolejnym celem projektu będzie profesjonalna i obiektywna analiza wybranych zagadnień w obszarze bezpieczeństwa narodowego, stanowiąca syntezę praktycznych doświadczeń z dorobkiem naukowym ośrodków akademickich i środowisk eksperckich, takich jak think-tanki, centra doskonalenia i centra eksperckie.

Podnoszenie kompetencji oraz usprawnienie wymiany informacji w zakresie profilaktyki terrorystycznej ma być również realizowane przez wykorzystanie narzędzi internetowych, takich jak platforma e-learningowa, która stanie się forum szkoleniowym dla funkcjonariuszy i pracowników administracji publicznej, a także będzie pełniła funkcję ogólnodostępnej bazy merytorycznej, dotyczącej potencjalnych zagrożeń oraz niezbędnych działań profilaktycznych.

Podjęte działania, wykorzystujące opracowany i sprawdzony model kształcenia pozwolą na stworzenie nowej płaszczyzny współpracy, zapewniającej i usprawniającej działania na poziomie krajowym i międzynarodowym, w tym we współpracy z partnerami ponadnarodowymi oraz organizacjami międzynarodowymi i centrami doskonalenia.

Planowane działania w obszarze przeciwdziałania terroryzmu zostaną wdrożone przez Agencję Bezpieczeństwa Wewnętrznego. Jest to podmiot odpowiedzialny za koordynowanie procesów przeciwdziałania terroryzmu, również w ramach działań analityczno-informacyjnych oraz podnoszenia kompetencji i świadomości w zakresie profilaktyki terrorystycznej.

Nowoczesne kształcenie lekarzy



fot. CPE

Podpisanie umowy o dofinansowanie projektu CMKP

Prawie 30 mln złotych przyznano na kształcenie specjalizacyjne lekarzy z wykorzystaniem technik symulacji endoskopowych z programu Wiedza Edukacja Rozwój.

Beneficjentem projektu „Rozwój kształcenia lekarzy w dziedzinach istotnych z punktu widzenia potrzeb epidemiologiczno-demograficznych kraju, z wykorzystaniem technik endoskopowych” jest Centrum Medyczne Kształcenia Podyplomowego w Warszawie (Centrum), a poziom jego dofinansowania z Funduszy Europejskich wynosi aż 97 proc.

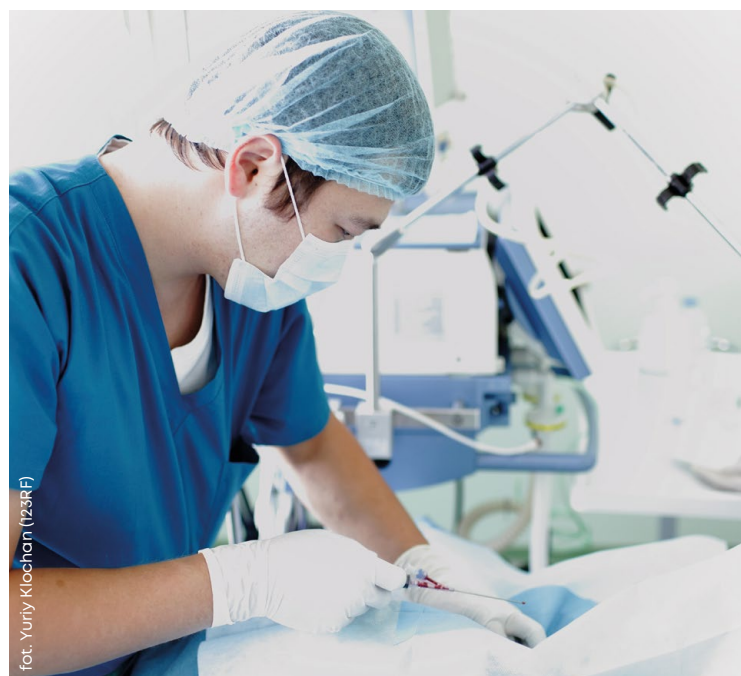
Centrum jest jednostką naukowo-dydaktyczną powołaną w 1970 r. w celu programowania, organizowania, prowadzenia oraz koordynowania kształcenia podyplomowego lekarzy w Polsce. Jest ono wyjątkową instytucją w skali całego kraju, nie tylko ze względu na zasoby jakie posiada, ale przede wszystkim ze względu na swoje doświadczenie. Ośrodek rocznie organizuje i finansuje ponad 800 kursów, z których 70 proc. odbywa się w CMKP, a liczba uczestników sięga 20 tys. osób. Projekt realizowany jest we współpracy z dwoma partnerami z Holandii (Excellence In Society and Congress BV oraz European Federation of the International Society for Digestive Surgery), uczestniczącymi w kształceniu specjalizacyjnym lekarzy w Europie. Inicjatywa to odpowiedź na potrzeby środowisk lekarskich dotyczące standardów nauczania z wykorzystaniem technik symulacji medycznej oraz rozwiązań technologicznych i sprzętowych je umożliwiających. Jest to szczególnie potrzeb-

ne w dziedzinach medycyny, w których kształcenie praktyczne jest elementem kluczowym. Nowe rozwiązania dotyczyć będą obszaru diagnozowania i leczenia schorzeń epidemiologicznych, demograficznych (schorzenia geriatryczne, narządu ruchu) oraz medycyny rodzinnej. W projekcie zakłada się uruchomienie szkoleń lekarzy w formie zajęć praktycznych z wykorzystaniem nowoczesnych technik symulacji endoskopowej. Istotnym ogniwem procesu szkolenia jest przygotowanie kadry (techników symulacji, instruktorów, nauczycieli) do stosowania takich metod dydaktycznych oraz opracowanie scenariuszy nauczania.

Najważniejszym elementem w realizowanym projekcie jest metodyka nauczania lekarzy podwyższających swoje kwalifikacje w ramach specjalizacji, oparta na standardach światowych. Zakłada się ćwiczenia na symulatorach w pełni odwzorowujących organizmy ludzkie, a nie faktycznych pacjentach, jak miało to miejsce dotychczas. Błąd popełniony na symulatorze nie zagrazi zdrowiu ani życiu chorego.

Dzięki wyposażeniu symulatorów w czujniki nawet mały błąd zostanie wychwycony, a prowadzący zajęcia, jak i wykonujący zabieg zostaną o nim poinformowani. Praktyka nagrana w technice audio i video, zostanie przeanalizowana przez całą grupę uczących się specjalistów. Lekarz, który popełnił błąd, zaliczy dany etap tylko wówczas, gdy ostatecznie wykona go bezbłędnie.

Ćwiczenia w warunkach zbliżonych do naturalnych znacząco zwiększą bezpieczeństwo i efek-



fot. Yurii Klochan (i2SRF)

tywność procesu kształcenia. Pozwalają one na bieżąco śledzić przebieg całej procedury oraz wychwytywać wszelkie nieprawidłowości.

Efektym będzie opracowanie zmian do obecnych programów specjalizacji w wybranych dziedzinach medycyny oraz przekazanie ich do formalnego zatwierdzenia przez Ministra Zdrowia i opublikowanie przez CMKP. W dalszej kolejności opracowane zostaną nowe programy kursów specjalizacyjnych uwzględniające elementy symulacji medycznej, które w przyszłości zwiększą dostępność specjalistów posiadających umiejętności diagnostyki i terapii endoskopowej.

Przez prawie półtora roku od otrzymania dofinansowania 16-osobowy zespół wypracowujący założenia do nowego rozwiązania odbył wizyty studyjne u partnerów zagranicznych oraz w krajowych ośrodkach akademickich, gdzie zapoznał się z najnowocześniejszymi metodami nauczania lekarzy z wykorzystaniem symulatorów. Opracowano także projekt architektoniczny i przeprowadzono remont pomieszczeń w siedzibie Centrum, które przeznaczono na Centrum Symulacji Endoskopowej, gdzie realizowana będzie wypracowana metodyka nauczania. Niezbędne wyposażenie Centrum zostało już zakupione i trwa jego instalacja.

Symulacja medyczna to odtworzenie możliwej sytuacji klinicznej w warunkach pracowni dydaktycznej, z możliwością interakcji osób specjalizujących się w danej dziedzinie medycznej.

Zakończenie realizacji projektu, planowane na rok 2021, zaowocuje opracowaniem rekomendacji i instrukcji dla placówek medycznych, które chciałyby wdrożyć wypracowane rozwiązanie w praktyce. Przedstawiciele zwycięskiego zespołu – dyrektor CMKP prof. dr hab. n. med. Ryszard Gellert oraz prof. dr hab. n. med. Michał Pirożyński – pomysłodawca i twórca projektu oraz jego koordynator naukowo-dydaktyczny, podczas specjalnej gali odebrali nagrodę – Orła tygodnika „Wprost”, którą wyróżniono projekt. Uroczystość odbyła się pod honorowym patronatem Ministerstwa Przedsiębiorczości i Technologii, Ministerstwa Inwestycji i Rozwoju oraz Ministerstwa Rolnictwa i Rozwoju Wsi.

DOROTA BARTOSIEWICZ-BRYLL
PIOTR KŁOS

Rozmowa z Rafałem Lipczyńskim – lekarzem rezydentem w Centrum Onkologii im. Marii Skłodowskiej Curie w Warszawie, absolwentem Uniwersytetu Medycznego w Białymstoku.

Dlaczego tak ważne jest przeprowadzanie badań i zabiegów z wykorzystaniem technik zaawansowanej symulacji endoskopowej?

Wykorzystanie tych technik pozwala na bezpieczne nabycie umiejętności praktycznych i doświadczenia, które następnie będzie można wykorzystać w warunkach prawdziwej pracowni endoskopowej. Pacjenci powierzają nam swoje zdrowie i życie, dlatego czując odpowiedzialność, staramy się korzystać z każdej możliwości w zakresie podnoszenia własnych kwalifikacji zawodowych.

W jaki sposób projekt realizowany w CMKP mógłby pomóc Panu w rozwoju zawodowym?

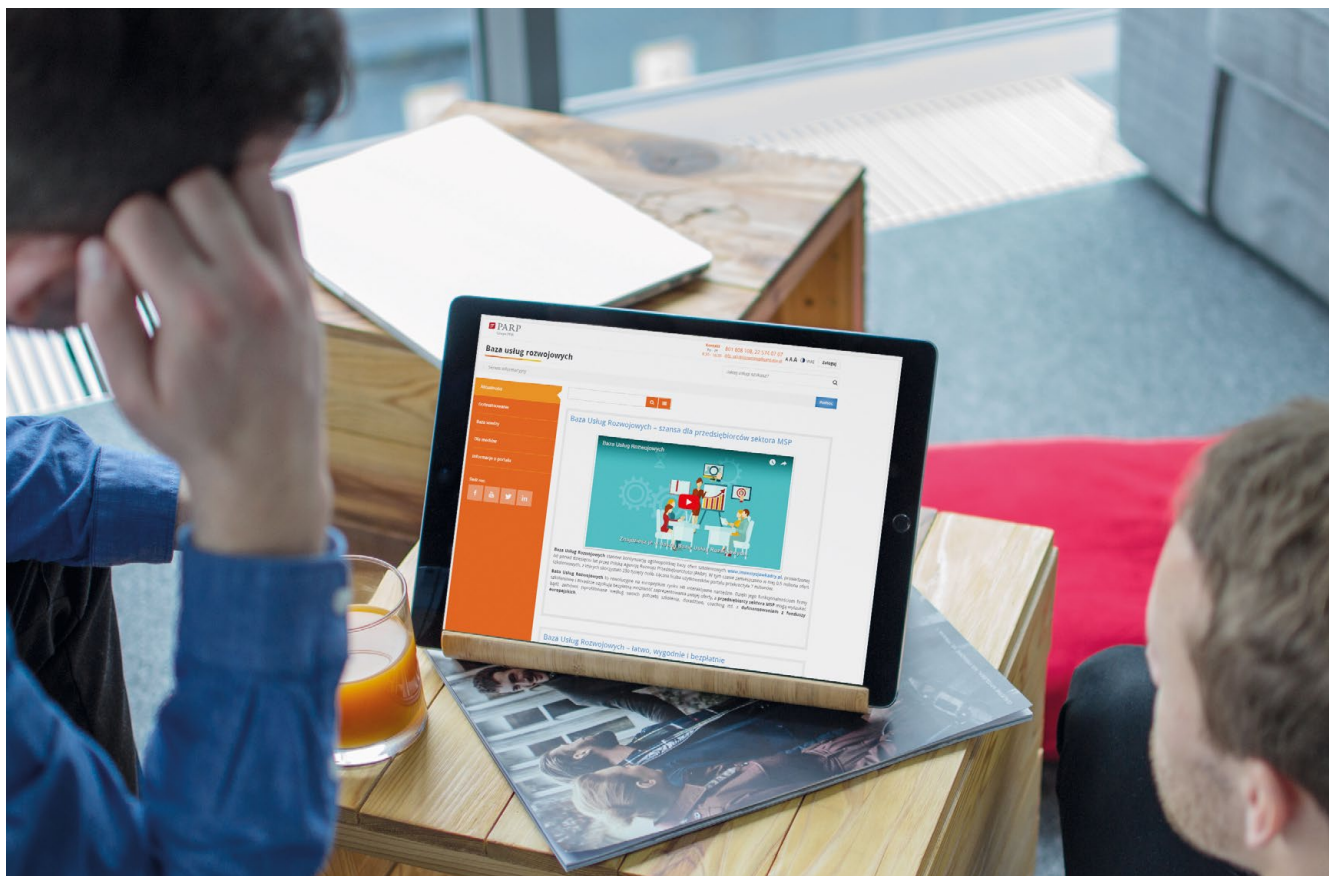
Projekt realizowany w CMKP dotyczący symulacji technik endoskopowych jest odpowiedzią na zgłaszane przez środowisko lekarzy potrzeby dotyczące łatwiejszego i szerszego dostępu do najnowszych narzędzi zarówno diagnostycznych jak i zabiegowych w dziedzinie endoskopii. Pozwala na naukę w zakresie teoretycznym, ale głównie pozwala pozyskać umiejętności praktyczne. Jest to niezbędne zwłaszcza w gastroenterologii, pulmonologii, czy chirurgii.

Jakie będą korzyści dla pacjentów?

W dzisiejszych czasach endoskopia odgrywa coraz szerszą rolę w zakresie diagnostyki klinicznej, która dzięki dobremu przeszkoleniu lekarza jest bezpieczna i obciążona niewielką ilością powikłań, np. Program Badań Przesiewowych Raka Jelita Grubego. W mojej opinii w interesie pacjenta jak i całego systemu zdrowotnego jest jak najlepsze przygotowanie lekarza do przeprowadzania zabiegu lub badania. Co więcej, najnowsze techniki endoskopowe pozwalają na przeprowadzanie wielu zabiegów, które nie byłyby możliwe przy zastosowaniu klasycznej chirurgii, np. leczenie kamicy przewodowej dróg żółciowych z zastosowaniem ECPW (cholangiopankreatografia wsteczna).

Rozmawiał PIOTR KŁOS

Baza Usług Rozwojowych – szkolenia i rozwój pracowników



Pomimo wielu lat obecności Polski w Unii Europejskiej możliwość skorzystania ze środków finansowych na kształcenie i rozwój pracodawców i pracowników stanowi wciąż nie do końca wykorzystane źródło do samorealizacji i rozwoju.

Jednym z ograniczeń, wskazywanych przez beneficjentów środków unijnych, jest dostęp do informacji o możliwościach dofinansowania szkoleń, jakie stwarzają Fundusze Europejskie. Wychodząc naprzeciw tej opinii stworzona została **Baza Usług Rozwojowych (BUR)**, czyli ogólnodostępna bezpłatna platforma internetowa prowadzona przez Polską Agencję Rozwoju Przedsiębiorczości. Strona internetowa <http://serwis-uslugirozwojowe.parp.gov.pl> stanowi potężną bazę wiedzy

o możliwościach uzyskania finansowania nie tylko na szkolenia, ale także doradztwo, coaching, mentoring, e-learning czy studia podyplomowe, które przekładają się na wzrost kompetencji pracowników, a także efektywność i jakość wykonywanej przez nich pracy. Jednym z warunków otrzymania pomocy jest bowiem powiązanie usługi rozwojowej z celami rozwojowymi przedsiębiorstwa.

Platforma BUR skierowana jest głównie do mikro, małych i średnich przedsiębiorców, ale nic nie stoi na przeszkodzie, aby każdy zainteresowany pracownik takiego przedsiębiorstwa odwiedzając Bazę Usług Rozwojowych znalazł dla siebie szansę i z pomocą swojego pracodawcy mógł inwestować w rozwój i podnosić kwalifikacje zawodowe dzięki dofinansowaniu z Regionalnych Programów Operacyjnych.

Mikroprzedsiębiorca

m.in. zatrudnia średniorocznie mniej niż 10 pracowników oraz osiągnął roczny obrót netto 2 mln euro lub bilans nie wyższy niż 2 mln euro.

Mały przedsiębiorca

m.in. zatrudnia średniorocznie mniej niż 50 pracowników, osiąga roczny obrót netto przekraczający 10 mln euro lub bilans nie wyższy niż 10 mln euro.

Średni przedsiębiorca

m.in. zatrudnia średniorocznie mniej niż 250 pracowników oraz osiągnął roczny obrót netto 50 mln euro lub bilans nie wyższy niż 43 mln euro.

Pomocnym narzędziem służącym określeniu skali przedsiębiorstwa jest „Podręcznik dla użytkowników dotyczący użytkowników MŚP” opublikowany przez Komisję Europejską: <http://www.publications.europa.eu> oraz „Kwalifikator MŚP” dostępny pod adresem <http://kwalifikator.een.org.pl>.

Po pierwsze jakość!

Skorzystanie z ofert dostępnych w Bazie Usług Rozwojowych stwarza nie tylko szanse na uzyskanie dofinansowania, ale daje także gwarancję wysokiej jakości usług rozwojowych poprzez określenie wysokich standardów, jakie muszą spełniać firmy udostępniające swoje oferty za pośrednictwem platformy. Istotnym elementem warunkującym ostateczny wybór jest możliwość zapoznania się z obowiązkowymi opiniami uczestników, którzy ukończyli dany kurs.

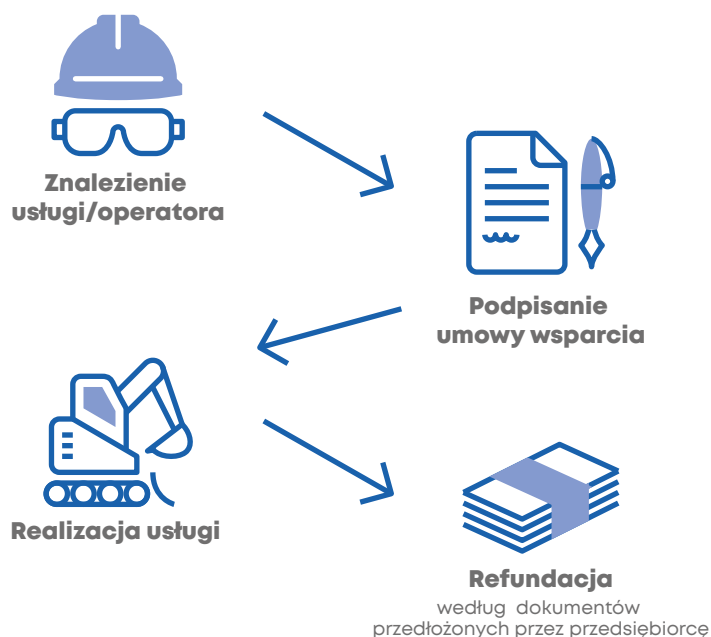
Łatwa nawigacja i przystępność treści zamieszczanych na platformie zachęcają do jej eksploracji. Pierwszym krokiem jaki należy wykonać i jest wejście na stronę internetową BUR i założenie konta użytkownika. Może nim zostać zarówno osoba fizyczna, jak i przedsiębiorstwo.

Kolejnym etapem jest znalezienie odpowiedniej, właściwej terytorialnie instytucji finansującej, która prowadzi działalność na obszarze danego województwa, czyli Operatora. W tym momencie pozostaje tylko wyszukanie interesującej usługi rozwojowej oraz zapisanie się na nią i oczekiwanie na kontakt ze strony organizatora.

Wyjściem naprzeciw specyficznym oczekiwaniom przedsiębiorców, poszukujących profilowanych kursów w bardzo wąskich dziedzinach jest Giełda Usług, na której przedsiębiorcy mogą zgłaszać zapotrzebowanie na usługę, a wykonawcy stworzyć indywidualną ofertę dopasowaną się do oczekiwań klientów.

Na jakie dofinansowanie można liczyć?

Dofinansowanie uczestnictwa w różnego rodzaju kursach, szkoleniach i studiach podyplomowych, określanym jako usługi rozwojowe wynosi właściwie co najmniej 50% i sięga 80% kwoty całości usługi i z reguły przyznawane jest w formie refundacji poniesionych wydatków lub w systemie zakupu bonów szkoleniowych. Ciekawym wyjątkiem jest województwo śląskie, w którym obowiązuje system kont przedpłaconych.



Maksymalne wielkości dofinansowania określone są także w postaci kwotowej, to znaczy od 15 tys. zł do nawet 400 tys. zł na przedsiębiorstwo, przy czym różnice wynikają z miejsca położenia przedsiębiorstwa, czyli regionu w którym aplikuje się o wsparcie. Z uwagi na decyzje mazowieckich i pomorskich władz samorządowych, środki przeznaczone na wsparcie, rozwój i podnoszenie kwalifikacji zawodowych, którymi zarządzają poszczególne Urzędy Marszałkowskie nie są dostępne w województwie mazowieckim i pomorskim.

PIOTR KŁOS

Mapa usług BUR 2018

1 Województwo dolnośląskie

Maks. dofinansowanie na przedsiębiorstwo: 50 000 zł
Maks. na udział 1 pracownika w 1 usłudze: 5 000 zł

Poziom dofinansowania:

- mikro- i małe przedsiębiorstwa – 70%
- średnie przedsiębiorstwa – 50%

Operator:

Agencja Rozwoju Regionalnego ARLEG S.A., www.arleg.eu

2 Województwo kujawsko-pomorskie

Maks. dofinansowanie na przedsiębiorstwo:

- mikroprzedsiębiorstwa – 10 000 zł
- małe przedsiębiorstwa – 20 000 zł
- średnie przedsiębiorstwa – 30 000 zł

Maks. na udział 1 pracownika w 1 usłudze: 5 000 zł

Poziom dofinansowania:

- mikroprzedsiębiorstwa – 70%
- małe przedsiębiorstwa – 60%
- średnie przedsiębiorstwa – 50%

Operator:

Toruńska Agencja Rozwoju Regionalnego S.A., www.tarr.org.pl

3 Województwo lubuskie

Maks. dofinansowanie na przedsiębiorstwo: 35 000 zł
Maks. na udział 1 pracownika w 1 usłudze: 8 500 zł

Poziom dofinansowania:

- mikroprzedsiębiorstwa – 75%
- małe przedsiębiorstwa – 70%
- średnie przedsiębiorstwa – 60%

Operatorzy:

Subregion gorzowski:

Zachodnia Izba Przemysłowo-Handlową w Gorzowie Wielkopolskim, www.ziph.pl

Subregion zielonogórski:

Agencja Rozwoju Regionalnego Spółka Akcyjna, www.region.zgora.pl

4 Województwo lubelskie

Maks. dofinansowanie na przedsiębiorstwo: 15 000 zł
Maks. na udział 1 pracownika w 1 usłudze: 5 000 zł

Poziom dofinansowania:

w przypadku pomocy de minimis

- mikroprzedsiębiorstwa – 75%
 - małe przedsiębiorstwa – 70%
 - średnie przedsiębiorstwa – 60%
- w przypadku pomocy publicznej
- usługi szkoleniowe
 - mikro- i małe przedsiębiorstwa – 70%
 - średnie przedsiębiorstwa – 60%
 - usługi doradcze – 50%

Operatorzy:

Subregion puławski

Fundacja Puławskie Centrum Przedsiębiorczości, www.fpcp.org.pl

Subregion biały i chełmsko-zamojski

QS ZÜRICH Sp. z o.o., www.projektyunijne.qszurich.pl

Subregion lubelski, świdnicki, lubartowski, łęczyński oraz m. Lublin

Lubelski Park Naukowo-Technologiczny, www.lpnt.pl

5 Województwo łódzkie

Maks. na udział 1 pracownika w 1 usłudze: 6 000 zł (z wkładem własnym przedsiębiorstwa)

Poziom dofinansowania:

- mikro- i małe przedsiębiorstwa – 80%
- średnie przedsiębiorstwa – 70%

UWAGA!

W ramach Podmiotowego Systemu Finansowania w województwie łódzkim nie mogą być dofinansowane usługi rozwojowe typu e-learning.

Operatorzy:

Łódzka Specjalna Strefa Ekonomiczna S.A., www.strefarozwoju.lodz.pl

Łódzka Agencja Rozwoju Regionalnego, www.larr.pl

HRP Group, www.hrp.com.pl

6 Województwo małopolskie

Maks. dofinansowanie na przedsiębiorstwo:

- samozatrudniony – 5 760 zł
- 1–3 pracowników – 8 640 zł
- 4–9 pracowników – 11 520 zł
- 10–19 pracowników – 17 280 zł
- 20–49 pracowników – 28 800 zł
- 50–99 pracowników – 51 840 zł
- 100–249 pracowników – 97 920 zł

Poziom dofinansowania:

50%

Operator:

Małopolska Agencja Rozwoju Regionalnego S.A., www.mbon.pl

7 Województwo opolskie

Maks. dofinansowanie na przedsiębiorstwo:

- mikroprzedsiębiorstwa – 12 000 zł
- małe przedsiębiorstwa – 24 000 zł
- średnie przedsiębiorstwa – 48 000 zł

Maks. na udział 1 pracownika w 1 usłudze:

- mikroprzedsiębiorstwa – 4 000 zł

Poziom dofinansowania:

80%

Operator:

Opolskie Centrum Rozwoju Gospodarki, www.ocrg.opolskie.pl

8 Województwo podkarpackie

Maks. dofinansowanie na przedsiębiorstwo:

- mikroprzedsiębiorstwo – 8 400 zł
- małe przedsiębiorstwa – 18 000 zł
- średnie przedsiębiorstwa – 30 000 zł

Maks. na udział 1 pracownika w 1 usłudze:

- mikroprzedsiębiorstwo – 4 200 zł
- małe przedsiębiorstwa – 3 600 zł
- średnie przedsiębiorstwa – 3 000 zł

Poziom dofinansowania:

- mikroprzedsiębiorstwo – 70%
- małe przedsiębiorstwa – 60%
- średnie przedsiębiorstwa – 50%

Operatorzy:

w powiatach: rzeszowski grodzki, rzeszowski ziemski,

dębicki, leżajski, łańcucki, ropczycko-sędziszowski

Rzeszowska Agencja Rozwoju Regionalnego S.A.,

www.rarr.rzeszow.pl

w powiatach: krośnieński grodzki, krośnieński ziemski,

jasielski, brzozowski, sanocki, leski, bieszczadzki, strzyżowski

Podkarpacka Izba Gospodarcza, www.pigkrosno.pl

w powiatach: tarnobrzeski grodzki, tarnobrzeski ziemski,

stalowowolski, mielecki, niżański, kolbuszowski

Stalowowolska Strefa Gospodarcza Sp. z o.o., www.ststrefa.pl

9 Województwo podlaskie

Maks. dofinansowanie na osobę fizyczną:

9 000–15 000 zł

Preferencyjny poziom dofinansowania

do 90%

Operator:

www.bonynaszkozenia.pl

Maks. dofinansowanie na przedsiębiorstwo:

50 000 zł

Maks. dofinansowanie na osobę:

10 000 zł

Maks. na udział 1 pracownika w 1 usłudze:

5 000 zł

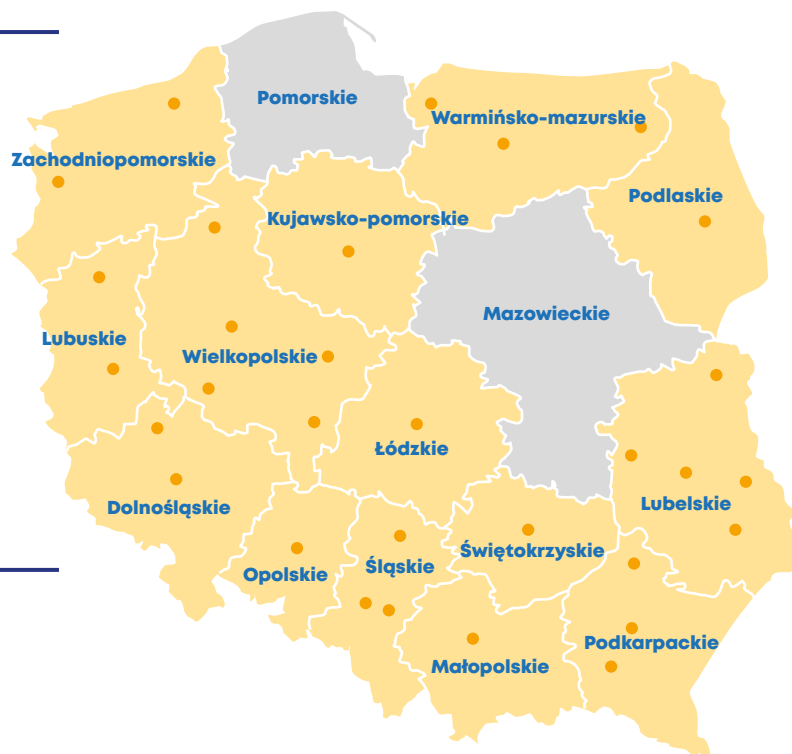
Poziom dofinansowania:

50%

Operator:

Wojewódzki Urząd Pracy w Białymstoku,

www.wupbialystok.praca.gov.pl



10 Województwo śląskie

Maks. dofinansowanie na przedsiębiorstwo:

100 000 zł

Maks. na udział 1 pracownika w 1 usłudze:

zmienna kwota przeliczeniowa

Poziom dofinansowania:

- mikroprzedsiębiorstwa – 80%
- małe przedsiębiorstwa – 70%
- średnie przedsiębiorstwa – 50%

Operatorzy:

Fundusz Górnośląski Spółka Akcyjna, www.bur.fgsa.pl

Centrum Szkoleniowo-Doradcze dr Piotr Kurnicki,

Spółka Komandytowa, www.dr-kurnicki.eu

Agencja Rozwoju Regionalnego w Częstochowie SA,

www.arr.czestochowa.pl

Regionalna Izba Przemysłowo-Handlowa w Gliwicach,

www.operatorpsf.riph.com.pl

Wyższa Szkoła Techniczna w Katowicach, www.wst.com.pl

Górnośląska Agencja Przedsiębiorczości i Rozwoju sp. z o.o.,

www.psf.gapr.pl

11 Województwo świętokrzyskie

Maks. dofinansowanie na przedsiębiorstwo:

60 000 zł

Maks. na udział 1 pracownika w 1 usłudze:

6 000 zł

Poziom dofinansowania:

- mikro- i małe przedsiębiorstwa – 80%
- średnie przedsiębiorstwa – 50%

Operatorzy:

Subregion obejmujący miasta: Ostrowiec Świętokrzyski,

Skarżysko Kamienna, Starachowice

Staropolska Izba Przemysłowo-Handlowa, www.siph.com.pl

Pozostałe:

Świętokrzyskie Centrum Innowacji i Transferu Technologii Sp. z o.o.,

www.it.kielce.pl

Ośrodek Promowania i Wspierania Przedsiębiorczości Rolnej,

www.opiwpr.org.pl

12 Województwo warmińsko-mazurskie

Maks. dofinansowanie na przedsiębiorstwo:

70 000 zł

Poziom dofinansowania:

- mikro- i małe przedsiębiorstwa – 80%
- średnie przedsiębiorstwa – 50%

Operatorzy:

Subregiony olsztyński i ełcki:

Stowarzyszenie „Centrum Rozwoju Ekonomicznego Pasłęka”,

www.screp.pl

Techpal Sp. z o.o., www.techpal.com.pl

Warmińsko-Mazurski Związek Pracodawców Prywatnych,

www.wmzpp.org

Subregion elbląski:

Stowarzyszenie „Centrum Rozwoju Ekonomicznego Pasłęka”,

www.screp.pl

Techpal Sp. z o.o., www.techpal.com.pl

13 Województwo wielkopolskie

Maks. dofinansowanie na przedsiębiorstwo:

100 000 zł

Maks. na udział 1 pracownika w 1 usłudze:

5 000 zł

Poziom dofinansowania:

- mikroprzedsiębiorstwa – 80%
- małe przedsiębiorstwa – 70%
- średnie przedsiębiorstwa – 50%

Operatorzy:

Subregion koniński:

Agencja Rozwoju Regionalnego S.A. w Koninie, www.arrkonin.org.pl

Subregion leszczyński:

Zakład Doskonalenia Zawodowego, www.zdz.com.pl

Subregion kaliski:

powiaty: jarociński, pleszewski, kaliski, m. Kalisz:

Fundacja Kaliski Inkubator Przedsiębiorczości, www.kip.kalisz.pl

powiaty: krotoszyński, ostrowski, ostrzeszowski, kępiński:

Stowarzyszenie Ostrowskie Centrum Wspierania Przedsiębiorczości,

www.cwp.org.pl

Subregion poznański:

Wielkopolska Agencja Rozwoju Przedsiębiorczości Sp. z o.o., www.warp.org.pl

Subregion pilski:

Fundusz Rozwoju i Promocji Województwa Wielkopolskiego S.A.,

www.rozwijamy.eu

14 Województwo zachodniopomorskie

Maks. dofinansowanie na przedsiębiorstwo:

- mikroprzedsiębiorstwa – 15 000 zł
- małe przedsiębiorstwa – 75 000 zł
- średnie przedsiębiorstwa – 400 000 zł

Poziom dofinansowania:

50% dla wszystkich przedsiębiorców

Operatorzy:

Zachodniopomorska Agencja Rozwoju Regionalnego S.A.,

www.zarr.com.pl

Polska Fundacja Przedsiębiorczości, www.pfp.com.pl

Koszalińska Agencja Rozwoju Regionalnego S.A., www.karrsa.pl

15 Województwo pomorskie

Brak dofinansowania

16 Województwo mazowieckie

Brak dofinansowania

Music Moves Europe

**Trwający obecnie Europejski Rok Dzie-
dziectwa Kulturowego to wyzwanie za-
równo dla Komisji Europejskiej, która
go zainicjowała, jak i dla grona arty-
stów, w tym także muzyków, zaangażowanych w nierzadko wielodyscyplinarne projekty i przedsięwzięcia.**

Muzyka, jako ważny element kultury europejskiej, z wielkim bogactwem regionalnej i lokalnej różnorodności, jest także istotną częścią gospodarki, z dochodem ponad 25 miliardów euro rocznie. Doceniając ten fakt Komisja przygotowała propozycję „Music Moves Europe” (MME), wyznaczając jednocześnie Agencję Wykonawczą ds. Edukacji, Sektora Audiowizualnego oraz Kultury do koordynacji naboru wniosków i zaproszeń do składania ofert. Agencja ta w połowie maja otworzyła nabory wniosków oraz opublikowała zaproszenia do składania ofert na działania związane z realizacją wspomnianej inicjatywy.

Komisja Europejska przykłada duże znaczenie do innowacyjności, rozumianej także jako kreatywność w sektorach, należących do szeroko pojętego świata artystów i twórców. I z myślą o tych ostatnich – profesjonalistach reprezentujących sektor muzyczny – ogłosiła właśnie nabory wniosków i zaproszenia do składania ofert na realizację działań w ramach pierwszej tego typu inicjatywy pt. „Music Moves Europe”.

Wśród oczekiwanych działań, obok promocji kreatywności i innowacji, możliwe są także inicjatywy związane z ochroną i wspieraniem różnorodności repertuarowej oraz digitalizacją i profesjonalizacją.

Propozycje projektów powinny koncentrować się wokół dystrybucji online i offline, szkoleń dla młodych zawodowych muzyków, przygotowania studium wykonalności dla planowanego stworzenia Europejskiego Obserwatorium Muzycznego oraz analizy dotyczącej potrzeb w zakresie dotacji dla sektora muzycznego, wreszcie – studium związanego z utworzeniem Strategii Eksportu Muzyki Europejskiej (European Music Export Strategy). O dofinansowanie mogą starać się podmioty publiczne lub prywatne organizacje posiadające osobowość prawną; organizacje non-profit (prywatne lub publiczne); stowarzyszenia; indywidualne podmioty aktywnie działające w sektorze muzycznym lub konsorcja, których większość członków powinna być aktywna w sektorze muzycznym.

Projekty związane z dystrybucją online i offline mogą liczyć na maksymalnie 30 tys. euro. Wskaźnik dofinansowania może sięgnąć 90%, wymagalny wkład własny to przynajmniej 10% całkowitego budżetu projektu. W programie szkoleń dla młodych muzyków zawodowych przewidziano maksymalnie 55 tys. euro na projekt. Graniczny wskaźnik dofinansowania to 80% zaś minimalny wkład własny ustalono na 20% całkowitego budżetu projektu.

Dotychczas Komisja Europejska wspiera i przekazuje dotacje na projekty artystyczne w ramach kilku typów działań, w podprogramie Creative Europe's Culture. Przedsięwzięcia realizowane są w formule projektów współpracy, sieci networkingowych oraz platform promocji artystycznej.

Więcej na: <http://kreatywna-europa.eu/>.

ADAM MACIEJEWSKI

RegioStars Awards 2018

W tym roku w gronie finalistów edycji RegioStars Awards, nagród za najlepsze wykorzystanie funduszy spójności, znalazł się zrealizowany przez Gminę Kętrzyn projekt „Zdrowie jest najważniejsze – profilaktyka zdrowotna mieszkańców Gminy Kętrzyn i Rejonu Oziersk”. Jego dofinansowanie pochodziło z Programu Współpracy Transgranicznej Litwa–Polska–Rosja 2007–2013.

Zdrowie to temat często poruszany zarówno w mediach, jak i w życiu codziennym. Nic dziwnego, ponieważ to od niego zależy w dużym stopniu długość i jakość naszego życia. To sprawa niezwykle istotna, jednak nie wszyscy, niestety, mamy taki sam dostęp do usług medycznych. Osoby mieszkające w miastach z reguły nie mają problemu w znalezieniu potrzebnego specjalisty, czy z wykonaniem badań. Mieszkańcy mniejszych miejscowości są w znacznie gorszej sytuacji – do lekarzy muszą dojeżdżać wiele kilometrów, a często po prostu do nich nie docierają. Problem ten został zauważony przez Gminę Kętrzyn, która zdecydowała się wyjść naprzeciw swoim mieszkańcom i zrealizować projekt w ramach Programu Współpracy Transgranicznej Litwa–Polska–Rosja 2007–2013, którego sekretariat prowadzony był w strukturach Centrum Projektów Europejskich w Warszawie.

Wagę projektu pt. „Zdrowie jest najważniejsze” doceniła również Komisja Europejska. W połowie czerwca dołączył on do elitarnej grupy 21 finalistów konkursu RegioStars Awards 2018, organizowanego przez Dyрекcję Generalną Komisji Europejskiej ds. Polityki Regionalnej i Miejskiej (DG REGIO) w kategorii „Podwyższanie jakości i dostępności usług publicznych”.

Projekt „Zdrowie jest najważniejsze” został zrealizowany przez Gminę Kętrzyn, wspólnie z Okręgiem Miejskim Oziersk z rosyjskiego Obwodu Kaliningradzkiego, w ramach Programu Współpracy Transgranicznej EISP Litwa–Polska–Rosja 2007–2013. Dzięki jego pomysłodawcom i współfinansowaniu ze środków unijnych mieszkańcy Gminy Kętrzyn na miejscu i bezpłatnie korzystali ze specjalistycznych badań. W ramach projektu



Gmina Kętrzyn zorganizowała serię tzw. „białych sobót”, gdzie lekarze sześciu specjalności wykonywali profilaktyczne badania w swoich gabinetach (kardiolog, okulista, ginekolog). Pediatra, urolog, laryngolog dojeżdżali do małych miejscowości i przyjmowali pacjentów w miejscowych szkołach lub świetlicach.

Pacjenci w trakcie badań

Projekt, w którym beneficjentem była Gmina Kętrzyn zaś partnerem Okręg Miejski Oziersk zrealizowano w okresie od 1 grudnia 2012 do 30 czerwca 2015 roku. Jego całkowity budżet wyniósł prawie 900 tys. zł (220 tys. euro), a dofinansowanie Unii Europejskiej stanowiło 90% tej kwoty.

Oprócz tego wyremontowano i doposażono w sprzęt medyczny, m.in. aparaty EKG, gabinety lekarskie oraz szkolne gabinety pielęgniarstwa w miejscowościach: Biedaszk, Karolewo, Kruszewiec, Nakomiady, Parcz i Wilkowo. Zorganizowano również dwie formy zajęć fizjoterapeutycznych: dla osób w wieku 50+ oraz prowadzących siedzący tryb życia, w czasie których poddawani byli zabiegom (laser, masaż, ultradźwięki) oraz uczyli się uprawiać nordic walking. Zakupiono także sprzęt rehabilitacyjny do świetlic wiejskich tej gminy.

Podobną akcją profilaktyczną po drugiej stronie granicy przeprowadzono w Okręgu Miejskim Oziersk w Rosji. Dla Szpitala Rejonowego w Oziersku zakupiony został m. in. nowoczesny aparat USG. W ramach projektu przebadano łącznie ponad 2300 osób. U kardiologa badania obejmowały m.in. echo serca oraz badanie wysiłkowe. Podczas badań ginekologicznych wykonywana



fot. Program Litwa-Polska-Rosja 2007-2013

Pacjenci w trakcie badań

była cytologia. Lekarze, pielęgniarki i pracownicy służby zdrowia z Polski i Rosji mieli także okazję wymienić się doświadczeniami podczas szkoleń i wizyt studyjnych w Olsztynie i Kaliningradzie. Polscy i rosyjscy partnerzy przeprowadzili również profilaktyczną kampanię informacyjną, skierowaną do dorosłych i do młodzieży w wieku 13–15 lat. Na spotkaniach po obu stronach granicy eksperci medyczni z Centrum Onkologicznego w Olsztynie oraz ze Szpitala Rejonowego w Oziersku omawiali znaczenie odżywiania i trybu życia, metody zapobiegania chorobom i zachęcali do profilaktycznych badań. Dla dzieci zorganizowano konkursy plastyczne na ten temat.

Z kolei projekt "Torfowiska wysokie – europejski unikat polsko-słowackiego pogranicza" wyłoniono w kategorii „Temat roku 2018: Inwestowanie w dziedzictwo kulturowe”. Jest on realizowany przez gminę Czarny Dunajec (polski partner wiodący) oraz słowackiego partnera – Oravske Muzeum Pavla Orszagha Hviezdoslava v Dolnom Kubine, ze środków programu Interreg Polska – Słowacja 2014–2020. Ze względu na wyjątkowość torfowisk w skali europejskiej, na polsko-słowackim pograniczu powstają 2 muzea przyrodnicze z multimedialnymi ekspozycjami. Jedna placówka jest tworzona w drewnianym historycznym budynku w Chochołowie w Polsce, a druga w renesansowej plebanii na dziedzińcu Zamku Orawskiego na Słowacji. Dodatkowo, do muzeów i torfowisk poprowadzono ścieżki pieszo-rowerowe, powstały również 2 miej-

sca odpoczynku. Jednym z nich jest odrestaurowany stuletni wagon kolejki wąskotorowej.

Wyboru najlepszych 21 projektów finałowych RegioStars 2018 z 20 krajów Europy dokonało niezależne jury składające się z 15 międzynarodowych ekspertów, którym przewodniczyli członkowie Parlamentu Europejskiego: Lambert Van Nistelrooij oraz Kerstin Westphal. Do tegorocznej edycji konkursu, który nobilituje najlepsze inwestycje zrealizowane w ramach Polityki Spójności Unii Europejskiej, zgłoszone zostały 102 inicjatywy z całej Europy.

Projekty oceniane są w pięciu kategoriach:

1. Wspieranie inteligentnej transformacji przemysłowej,
2. Osiągnięcie zrównoważonego rozwoju poprzez zmniejszenie emisji dwutlenku węgla,
3. Tworzenie lepszego dostępu do usług publicznych,
4. Sprostanie wyzwaniom związanym z migracją,
5. Temat roku 2018: Inwestowanie w dziedzictwo kulturowe.

Finałiści wezmą udział w szeroko zakrojonych działaniach informacyjno-promocyjnych konkursu, m.in. na stronie internetowej i w mediach społecznościowych DG REGIO, a także wezmą udział w nagraniu spotów promocyjnych na temat każdego z projektów.

Zwycięzcy we wszystkich pięciu kategoriach ogłoszeni zostaną 9 października 2018 roku w Brukseli podczas Europejskiego Tygodnia Regionów i Miast. Certyfikat finalisty, a także medal od Unii Europejskiej wręczy osobiście komisarz Corina Crețu.

Głosowanie publiczne na zwycięzcę konkursu rozpoczęło się 3 lipca br. – zapraszamy wszystkich do głosowania na nasze projekty do nagrody na najlepszy projekt spójności UE roku 2018: http://ec.europa.eu/regional_policy/en/regio-stars-awards/finalists_2018/cat3_fin2.

Trzymajmy kciuki za powodzenie naszych projektów!

ALEKSANDRA MAKOWIECKA



Transgraniczne wakacje

fot. Andriex (123RF)

Rowerowy szlak wokół Tatr oraz największy w Europie park krajobrazowy w Mużakowie nad Nysą Łużycką to tylko kilka z przykładów tego, jak środki z Funduszy Europejskich wykorzystywane są do wspierania turystyki na terenach przygranicznych w Polsce, Niemczech i na Słowacji.

Do końca października 2018 r. powinien zakończyć się projekt rewitalizacji Parku Mużakowskiego w Bad Muskau (Mużakowie) nad Nysą Łużycką. Jest to najlepszy i największy w Europie dworski ogród z okresu romantyzmu. Od 2004 roku znajduje się na liście światowego dziedzictwa kultury UNESCO. Park Mużakowski jest najbardziej reprezentatywnym przykładem ogrodowej architektury „w stylu angielskim”. Dla kontrastu wobec dominujących w poprzednim okresie baroku geometrycznych zasad tworzenia ogrodów w romantyzmie natura miała być przede wszystkim „naturalna”. W osiągnięciu odpowiedniego efektu pomagali jednak architekci ogrodowi, którzy unikali tworzenia wyraźnych granic z pomocą płotów i murów. Jeszcze przed ukończeniem park stał się wzorem naśladowanym nawet w Ameryce Północnej. Tworzenie ogrodniczego arcydzieła księżę Hermann von Pückler rozpoczął w początkach XIX wieku. W rodzinnym majątku w Mużakowie tak komponował układ roślin i krajobrazu, aby tworzyć pejzaże. Jednak zamiast pędzla zastosował rośliny, zmieniające kolor w zależności od pór roku.

Znaczącą korzyścią projektu jest jego ścisła transgraniczna realizacja. Partnerami projektu są podmioty powołane do opieki nad właściwą dla siebie terytorialnie częścią Parku. Jest on historycznie całością, podzieloną po II wojnie światowej pomiędzy Polskę i Niemcy. Granica poprowadzono wzdłuż rzeki Nysy. Park Mużakowski posiada ogromny potencjał przyrodniczy oraz wielowiekowe bogactwo historyczne, krajobrazowe i kulturowe. Dzięki transgranicznej realizacji projektu stanie się podstawą do stworzenia wspólnego produktu turystycznego, a także powiązania Parku z europejskim szlakiem zabytków kultury oraz powstania ponadgranicznej sieci współpracy, tj. Transgranicznej Ścieżki Kultury Parków i Ogródów. W Mużakowie trwa jeszcze część z zaplanowanych prac budowlanych. Park ma ogromną powierzchnię oraz przepiękną architekturę, którą warto odwiedzić. Projekt przewiduje działania mające na celu rewitalizację i odtworzenie historycznych obiektów kulturowych i przyrodniczych o ponadnarodowym charakterze historycznym, a także popularyzację wiedzy o nich. Dotychczas na terenie parku wytyczono ścieżki rowerowe oraz odtworzono Most Podwójny przez Nysę Łużycką.

Jedyny taki ogród w Europie

Park Mużakowski jest wyjątkowym w skali europejskiej terenem parkowym o powierzchni ponad

Park krajobrazowy
w Mużakowie
(Bad Muskau)

700 ha. Rozpociera się na terenie Polski i Niemiec, a obecnie jest podzielony asymetrycznie Nysą Łużycką pomiędzy te dwa państwa. Część z rezydencją, mająca około 320 ha pozostała w Niemczech. Polsce przypadła mająca ponad 520 ha część parkowa.

Na terenach po polskiej stronie zachowały się ogromne buki, graby, lipy i platany. Jedną z atrakcji parku są ruiny łużyckiej świątyni z XIV w.

Po II wojnie światowej rozdzielony między dwa państwa park ulegał stopniowej dewastacji. Dopiero po transformacji ustrojowej w Polsce i Niemczech dostrzeżono potencjał tego miejsca jako ośrodka integracji kulturowej i transgranicznej. Obecnie Park Mużakowski największe zainteresowanie budzi wśród mieszkańców terenów przygranicznych. Jest popularnym miejscem jednodniowych wypadów turystycznych oraz wycieczek specjalistów ochrony zabytków i architektury krajobrazu.

Liderem projektu pt. „Park Mużakowski – ochrona, rozwój i promocja europejskiego dziedzictwa kultury” jest Narodowy Instytut Dziedzictwa, partnerem ze strony niemieckiej – Stiftung „Fürst-Pückler-Park Bad Muskau”. Czas realizacji projektu przewidziano na dwa lata. Rozpoczęcie ustalono na 1 października 2016 zaś finał na 30 października 2018 r. Łączna wartość projektu wyniosła 1 mln 283,5 tys. euro, w tym wartość dofinansowania to niemal 1,1 mln euro (85 proc.).

Wydarzenia promujące wspólne dziedzictwo Polski i Saksonii

15–19 sierpnia – Bolesławieckie Święto Ceramiki – największa impreza regionu, odbywająca się co roku od ponad dwudziestu lat.

24–26 sierpnia – „Jakuby” Święto Starego Miasta. Organizowane na historycznym Przedmieściu Nyskim w Zgorzelcu i zintegrowane z Świętem Starego Miasta (Altstadtfest) w Görlitz. Podczas imprezy będzie można obejrzeć wystawę o projekcie „Park Mostów”.

1 września – „Przygoda z Kolorami i Energetyczne Granie” czyli: nietypowe otwarcie ścieżki rowerowej w ramach projektu Interreg Polska–Saksonia. „Przygoda z Nysą – zagospodarowanie turystyczne pogranicza polsko-niemieckiego – etap IV”.

Dobra współpraca polsko-słowacka

Początek tegorocznej wiosny przyniósł dobre wiadomości dla turystów rowerowych. W ostatnim dniu marca Komitet Monitorujący Programu INTERREG V-A PL–SK 2014–2020 zatwierdził koncepcję II etapu projektu „Szlak wokół Tatr”. To oznacza, że w przyszłym roku rozpocznie się budowa około 60 km dodatkowych tras rowerowych w okolicach Nowego Targu.

Szlak prowadzi po terenach niezwykle atrakcyjnych turystycznie ze względu na dużą liczbę zabytków, parków narodowych i rezerwatów przyrody.



Fot. Jarosław Morawicki (ZATR)

Wartość całkowita projektu wyniesie 6 mln 766 tys. euro. Dofinansowanie z Europejskiego Funduszu Rozwoju Regionalnego sięgnie 5 mln 752 tys. euro (85%).

Partnerem Wiodącym w tym projekcie jest Europejskie Ugrupowanie Współpracy Terytorialnej TATRY. Partnerami realizującymi jest dziesięć samorządów z Polski i ze Słowacji: Miasto Nowy Targ, Gmina Nowy Targ, Gmina Szaflary, Gmina Łapsze Niżne i Gmina Czorsztyn oraz miasta Spiska Bela, Kieżmark, Stara Lubowla, Liptowski Mikulasz i Trstena.

Projekt pt. „Szlak wokół Tatr – etap II” wdrażany przez EUWT TATRY został wybrany jednym z dwóch projektów reprezentujących Program Współpracy Transgranicznej Interreg V-A Polska–Słowacja 2014–2020 w konkursie RegioStars Awards na najbardziej oryginalne i innowacyjne projekty dofinansowane z Funduszy Europejskich.

Od 2014 roku, gdy rozpoczęto realizację projektu, wybudowano około 100 kilometrów tras rowerowych z nawierzchnią asfaltową lub szutrową, biegnących przez tereny atrakcyjne krajobrazowo i historycznie.

Szlak daje możliwość połączenia aktywnego wypoczynku ze zwiedzaniem miejsc o znaczeniu kulturowym i przyrodniczym. Przebieg trasy nawiązuje do dziedzictwa historycznego: najstarszej sieci osadniczej (Nowy Targ, Ludźmierz, Szaflary, Frydman po stronie polskiej zaś po stronie słowackiej Kieżmark, Stara Lubowňa, Spišská Sobotka, Liptowski Mikuláš, Dolny Kubin), starych szlaków handlowych (solny, jantarowy, winny), interesujących zabytków architektury (Zamek w Niedzicy, Zamek w Czorsztyńcu, Dwór w Łopusznej, Zamek w Starej Lubowni, Czerwony Klasztor, Orawski Hrad), gotyckich kościołów drewnianych (w Dębnie, Harklowej, Łopusznej, Nowym Targu, Twardoszynie, Zuberku, Istebnem na Orawie, Leszczynach, Św. Krzyżu, Kieżmarku) i drewnianego budownictwa ludowego (Chochołów, Podbiel, Prybylina, Orawski Park Etnograficzny w Zubrzy Górnjej, Muzeum zamagurskiej wsi Stará Lubovňa). W przebiegu szlaku zwrócono również uwagę na unikatowe wartości przyrodnicze i krajobrazowe, pozwalające poznać pomniki przyrody.

„Szlak wokół Tatr” służy uprawianiu turystyki aktywnej i przyjaznej środowisku. Promuje takie spędzanie wolnego czasu, jako alternatywę dla zmotoryzowanych form zwiedzania i podróżowania.

Projekt szlaku jest efektem zainicjowanej przez Euroregion „Tatry” w 2004 roku wieloletniej współpracy polskich i słowackich samorządów przygranicznych. Projekt przewidywał realizację liczącej ponad 250 km pętli wokół Tatr z trasami rowerowymi, narciarskimi, edukacyjnymi i biegowymi. Zamysłem twórców było udostępnienie

niewpowtarzalnych miejsc o walorach krajobrazowych, historycznych i przyrodniczych po obu stronach granicy. Dotyczyło to nowych lokalizacji, których dostępność jest ograniczona lub znikoma.

Przebieg szlaku po stronie polskiej wyznaczają, poczynając od Nowego Targu, następujące punkty: Czarny Dunajec – Podczerwone – Chochołów (kierunku zachodnim) oraz Gronków – Dębno – Czorsztyń – Sromowce Niżne (w kierunku wschodnim). Część słowacką stanowi pętla łącząca punkty przekroczenia granicy polskiej poprzez miejscowości: Trstená – Dolny Kubin – Liptovský Mikuláš – Štrbské Pleso – Poprad – Kežmarok – Stara Lubovňa – Spišská Stara Ves. Z głównego szlaku turyści zainteresowani poszerzeniem wiedzy o lokalnych atrakcjach mogą zjechać w pętle boczne. Są to trasy tematyczne np. wokół Jeziora Czorsztyńskiego, torfowisk, drewnianej architektury oraz zamków i warowni. Europejskie Ugrupowanie Współpracy Terytorialnej Tatry zawarło 21 maja 2018 roku umowę o dofinansowanie mikroprojektu pt. „Szlak wokół Tatr – tyle do odkrycia”. Środki z tego mikroprojektu przeznaczone będą na rozwój produktu turystycznego „Szlak wokół Tatr”, jako atrakcyjnej oferty spędzania wolnego czasu dla przebywających na pograniczu polsko-słowackim. Dzięki mikroprojektowi wykonane ma być m.in. spójne oznakowanie polsko-słowackiego szlaku historyczno-kulturowo-przyrodniczego wokół Tatr. Stworzony zostanie także system MPR (Miejsc Przyjaznych Rowerzystom) obejmujący około 50 obiektów. Dla samorządowców zaangażowanych w budowę uruchomione mają być warsztaty szkoleniowe na temat rozwijania i promowania wspólnego produktu turystycznego. Stworzony zostanie także internetowy blog dotyczący Szlaku.

Szczegółowe informacje o projekcie „Historyczno-kulturowo-przyrodniczy Szlak wokół Tatr” dostępne są na stronie: www.szlakwokoltatr.eu.

Trzydziestka na słowackim pograniczu

Pod koniec czerwca Komitet Monitorujący oraz Minister Inwestycji i Rozwoju zdecydowali, że Program Interreg Polska Słowacja otrzyma pożyteczny zastrzyk finansowy. Na realizację 30 projektów dostanie łącznie 47,4 mln euro, czyli około 200 mln zł. Komitet Monitorujący zdecydował o dofinansowaniu 13 projektów, na które łącznie przeznaczono 23,8 mln euro z Europejskiego Funduszu Rozwoju Regionalnego. Dzięki decyzji Mi-

nistra Inwestycji i Rozwoju o zwiększeniu budżetu programu Polska-Słowacja o dodatkowe 23,6 mln euro, szansę na realizację otrzyma także kolejnych 17 projektów z listy rezerwowej. Projekty wybrane przez Komitet Interreg przyniosą polsko-słowackiemu pograniczu ponad 600 km nowych szlaków rekreacyjnych i kilkanaście kompleksowych ofert turystycznych. Będą to m.in. ężnie solankowe w Rabce-Zdrój i gminie Jarabina po stronie słowackiej oraz 28 kilometrów transeuropejskiej trasy rowerowej EuroVelo. Odnowione zostaną także kolejne obiekty historyczne.

Znany mieszkańcom i turystom polsko-słowackiego pogranicza projekt „Szlak wokół Tatr” (prowadzony etapami od 2015 roku) zyska dodatkowych 28 km nowych dróg. To pozwoli na zamknięcie 250-kilometrowej pętli tras narciarskich, rowerowych i biegowych wokół Tatr.

Powstaną dodatkowe strefy wypoczynku dla rowerzystów, zlokalizowane w sąsiedztwie ciekawych miejsc i atrakcji przyrodniczych, jak np. rezerwat Bór, czy jezioro w Krauszowie. Program Polska-Słowacja jest jednym z trzech zarządzanych przez Polskę i wykazuje bardzo szybkie tempo wdrażania na tle innych programów Interreg w Europie. Na uwagę zasługuje też znaczące zainteresowanie wnioskodawców konkursem poświęconym promocji i rozwoju wspólnego dziedzictwa. W projektach wybranych przez KM zaangażowanych jest 49 partnerów z Polski i Słowacji. W większości są to samorzady (miasta, gminy, powiaty pogranicza) a także muzea, leśnictwa, organizacje turystyczne, organizacja kościelna, park narodowy i uniwersytet.

Wsparcie dodatkowych 17 projektów pozwoli na zaangażowanie kolejnych 49 organizacji w inicjatywy, których efektem będzie m.in. kilkanaście dodatkowych obiektów dziedzictwa kulturowego poddanych rewitalizacji, 66 km zmodernizowanych szlaków turystycznych i 140 transgranicznych wydarzeń promujących dziedzictwo kulturowe i przyrodnicze pogranicza. Przekazanie dofinansowania projektom będzie możliwe po zatwierdzeniu zmian w programie przez Komisję Europejską.

Duchowość na wschodnim pograniczu

Jednym z ciekawszych projektów dotyczących wspólnego dziedzictwa kulturowego i naturalnego, które otrzymały 32,2 mln euro dofinansowania ze środków Programu Polska – Białoruś – Ukraina 2014–2020, jest utworzenie transgranicznego



szlaku pielgrzymkowego. Decyzje o dotacji Komitet Monitorujący wydał pod koniec października 2017 r. wraz z akceptacją dla innych podobnych inicjatyw.

Szlak pielgrzymkowy ma być instrumentem promocji wspólnego dziedzictwa kulturowego i historycznego na pograniczu ukraińsko-polskim. W projekt, na który przeznaczono 1,9 mln euro dofinansowania, zaangażowane są ze strony polskiej gminy Mokobody i Hołubla z powiatu siedleckiego zaś po stronie ukraińskiej osiedle Podkamień z rejonu brodzkiego obwodu lwowskiego. Beneficjentem wiodącym jest Stowarzyszenie samorządów „Euroregion Karpaty – Ukraina” zaś pozostałymi ukraiński Departament Architektury i Rozwoju Planowania Przestrzeni Miast Lwowskiej Obwodowej Administracji Państwowej i polskie parafie rzymskokatolickie: św. Jądwigi w Mokobodach i Narodzenia Najświętszej Maryi Panny w Hołubli.

Rynek Kościuszki
w Białymstoku

fot. Nightman1965 (123RF)

Główne działania to utworzenie i promocja transgranicznego szlaku pielgrzymkowego, ale także renowacja trzech obiektów dziedzictwa kulturowego i historycznego. Są to kompleks klasztorny w Podkamieniu na Ukrainie oraz polskie kościoły w Mokobodach i Hołubli. W projekcie przewidziano zorganizowanie sześciu transgranicznych wydarzeń. Założono wzrost liczby odwiedzających wspomniane obiekty z 45,6 tys. do 60,8 tys. osób czyli o ponad jedną trzecią.

O 0,7 mln euro mniej czyli 1,2 mln euro wydanych zostanie na stworzenie regionalnych dwóch centrów badań i konserwacji zabytków. Beneficjentem wiodącym jest w tym przypadku białoruskie miasto Grodno, a oprócz niego Muzeum Podlaskie w Białymstoku i Państwowe Muzeum Historii i Archeologii w Grodnie. Celem projektu jest stworzenie Centrów Badań i Ochrony Artefaktów.

W Grodnie i Białymstoku uruchomione zostaną dwa ośrodki, których zadaniem będzie ochrona i zachowanie artefaktów z publicznych zbiorów województwa podlaskiego i grodzieńskiego oraz edukacja dotycząca sposobów przechowywania zbiorów muzealnych i zapobiegania ich zniszczeniu.

Przewiduje się m.in. zorganizowanie czterech transgranicznych szkoleń i warsztatów oraz utworzenie wspólnej polsko-białoruskiej bazy zachowanych i zbadanych artefaktów.

Efektem realizacji projektu ma być wzrost liczby odwiedzających regionalne obiekty dziedzictwa historycznego i kulturowego z 376,2 tys. do 387,5 tys. osób.

ADAM MACIEJEWSKI

Melodie Pogranicza

fot. Program Współpracy Transgranicznej Polska-Białoruś-Ukraina



Rok 2018 to dla Programu Współpracy Transgranicznej Polska-Białoruś-Ukraina 2014-2020 czas świętowania 15-lecia współpracy między Polską, Białorusią i Ukrainą w ramach funduszy Unii Europejskiej. Aby szerzej celebrować tę rocznicę Wspólny Sekretariat Techniczny wraz z Oddziałami Programu w Rzeszowie, Lwowie i Brześciu zorganizował serię wydarzeń pt. „Melodie Pogranicza”.

Program Współpracy Transgranicznej Polska-Białoruś-Ukraina (PBU) jest największym pod względem budżetu programem na zewnętrznych lądowych granicach Unii Europejskiej. W czasie 15 lat dzięki 415 mln euro dofinansowania zostało zrealizowanych około pięciuset niekomercyjnych projektów. Istotnie przyczyniły się one do poprawy jakości życia mieszkańców wschodniej Polski oraz zachodniej Ukrainy i Białorusi.

Każdy projekt finansowany przez Program ma silny efekt transgraniczny niezależnie od tego czy jest to rozbudowa infrastruktury drogowej, modernizacja przejść granicznych, budowa ścieżek rowerowych, czy zakup wyposażenia dla placówek służby zdrowia. Efekt transgraniczny osiągnany jest poprzez partnerstwo zawierane między instytucjami z trzech krajów, ale również dzięki działaniom, które mają niepowtarzalny wpływ na sytuację w przygranicznych obszarach.

Istnienie PBU zostało zapoczątkowane w sierpniu 2003 roku od przedstawienia przez władze Białoru-

rusi, Polski i Ukrainy projektu działań integracyjnych możliwych do sfinansowania z dostępnych wówczas funduszy strukturalnych Unii Europejskiej. Projekt zatwierdzono w Brukseli i pierwsza edycja Programu przypadła na lata 2004-2006. Choć jego struktura była dużo bardziej skomplikowana niż ma to miejsce obecnie, udało się sfinansować aż 167 projektów, które w znaczny sposób wpłynęły na rozwój pogranicza. Wydano prawie 46 mln euro ze środków unijnych, dzięki którym wzmocniono współpracę transgraniczną na wschodniej granicy Polski, stanowiącej jednocześnie zewnętrzną granicę Unii Europejskiej. W latach 2007-2013 Program kontynuował i rozszerzał współpracę na obszarze Polski, Białorusi i Ukrainy.

Dzięki wsparciu z budżetu UE w latach 2007-2013, które wyniosło ponad 186 mln euro zrealizowano 117 projektów.

Dzięki tym działaniom m.in. zmodernizowano i rozbudowano infrastrukturę transgraniczną, wzmocniono bezpieczeństwo na granicach Unii Europejskiej oraz poprawiono infrastrukturę społeczną i opiekę zdrowotną. W latach 2014-2020 Program koncentruje się na tych obszarach tematycznych, w których trzy wymienione wcześniej państwa mogą znaleźć rozwiązanie wspólnych problemów i wykorzystać doświadczenie zdobyte wspólnie we wcześniejszych latach.

Świętowanie 15-lecia współpracy pomiędzy Polską, Białorusią i Ukrainą rozpoczęło się 27 maja br. koncertem zespołu „Panivalkowa” w Sokołowie Podlaskim.

Kolejne wydarzenie miało miejsce 16 czerwca w Lublinie. Odbył się tu koncert Orkiestry Klezmerskiej Teatru Sejneńskiego, zaś 24 czerwca w Hajnówce zaśpiewała Kapela ze Wsi Warszawa. W Polsce koncert zamykający uroczyste obchody 15 lat istnienia PBU zaplanowano na 30 czerwca w Amfiteatrze w Polańczyku nad Soliną. Pojawiły się tam zespoły: ukraiński DrymbaDaDzyga oraz polska formacja Tołhaje. Równocześnie przez cały czerwiec obchody 15-lecia świętowano na Ukrainie. W Łucku (Lutsk) 2 czerwca wystąpiły zespoły Los



foto: Krzysztof Kozerski

Colorados, Joryj Kłoc, Fiolet. Dzień później w Równem (Rivne) grupy Etno XL, Los Colorados i Fiolet. W Użhorodzie 9 czerwca pojawiły się Rock-H, Orkiestra św. Mikołaja, Joryj Kłoc. W położonym około 200 km od Równego Tarnopolu (Ternopil) 16 czerwca zagrały zespoły Ice Cream Ladies Band, Ti, Shcho Padaiut Vhoru, Los Colorados zaś 17 czerwca w Ivano-Frankivsk także Ice Cream Ladies Band oraz Los Colorados i KoraLLi. Na specjalną uwagę zasługuje koncert, który odbył się 20 czerwca we Lwowie. Wydarzenie to miało uroczysty charakter ze względu na doroczną konferencję, która odbyła się dzień wcześniej. Podczas konferencji zaprezentowano film o jubileuszu Programu oraz przeprowadzono dwie dyskusje panelowe. Ważną częścią wydarzenia była integracja uczestników, będąca jednocześnie doskonałą okazją, aby nawiązać nowe kontakty, przedstawić pomysły na kolejne projekty i podsumować dotychczasowe rezultaty. Podczas koncertu, który zamykał to wydarzenie wystąpili: Tołhaje, Irdorath, Kozak System. Koncerty zaplanowane zostały jako wydarzenia dostępne dla wszystkich chętnych bezpłatnie. Na miejscu zorganizowano atrakcje dla dzieci oraz poczęstunek.

Miejsca, w których odbyły się koncerty ściśle związane są ze zrealizowanymi projektami w ramach trzech edycji Programów.

Ale to nie koniec muzycznego świętowania. W lipcu i sierpniu na Białorusi było można posłuchać

muzyki na żywo podczas kolejnych koncertów. Na 22 lipca w miejscowości Hudziejewice na Białorusi zaplanowano koncert muzyki narodowej z udziałem zespołów tanecznych Radost i Belye Rosy. Z kolei 28 lipca w Kamieńcu przewidziano koncert etno-rockowej muzyki w wykonaniu Irdorath i Stary Olsa. Dodatkowo w białoruskim Homlu 4 sierpnia wystąpiła Miejska Orkiestra Symfoniczna z koncertem muzyki klasycznej. Obchody kończył koncert muzyki współczesnej w wykonaniu J. Mors i Pesniary, zaplanowany na 11 sierpnia w Mołodecznie na Białorusi.

ANNA BRODNIEWICZ



foto: Program Współpracy Transgranicznej Polska-Białorus-Ukraina

Południowy Bałtyk ożywia małe ośrodki rybackie

fot. Patryk Kośmider (123RF)

Program „Południowy Bałtyk” 2014–2020 realizuje już 13 projektów dotyczących turystyki oraz dziedzictwa kulturowego. Wkrótce mają szansę dołączyć do nich następne.

Pod koniec kwietnia br. w Rønne na wyspie Bornholm odbyło się spotkanie Komitetu Monitorującego Programu Interreg Południowy Bałtyk. Wybrano 10 projektów do finansowania w piątym naborze wniosków. Z Europejskiego Funduszu Rozwoju Regionalnego przeznaczono na te projekty 15 mln 67 tys. euro. Komitet zdecydował też o otwarciu szóstego naboru wniosków od 1 października do 18 grudnia 2018 r.

Wśród realizowanych inwestycji znajdziemy m.in. projekt dotyczący targów rybnych, jako części dziedzictwa rybołówstwa przybrzeżnego (Fish markets – Small coastal fishery and its heritage as significant potential for tourism destination development). Zakłada on zwiększenie zainteresowania turystów małymi portami i przystaniami rybackimi położonymi wzdłuż linii brzegowej Południowego Bałtyku. Te niemal „egzotyczne” miejsca nie są wykorzystywane turystycznie. W ramach projektu w porcie w Ustce powstał nowy targ rybny (fishmarket.ustka.pl). Dodatkowo dzięki aplikacji na telefon komórkowy można uzyskać informacje o dostawach świeżych ryb oraz składać zamówienia. Pomysłem na przyciągnięcie turystów są też imprezy plenerowe pozwalające przedłużyć sezon turystyczny w tych miejscowościach.

Komputerowcy dla Bałtyku

Głównym celem projektu „Baltic Museums Love IT” jest opracowanie aplikacji na urządzenia mobilne dla turystyki przyrodniczej i kulturalnej w rejonie południowego Bałtyku. Nowatorskie podejście polega na zaangażowaniu pasjonatów IT w „hackathonach”, czyli maratonach programowania. Uczestnicy mają 24 godziny na stworzenie koncepcji, prototypu lub gotowej aplikacji. Najbliższy taki maraton odbędzie się 11 września w Malmö, w Szwecji.

Przewodniki nie tylko dla żeglarzy

Stworzenie nowego produktu z wykorzystaniem morskich tradycji i dziedzictwa regionu Południowego Bałtyku jest również celem projektu „Baltic Pass – Maritime Heritage Routes”. Współpraca międzynarodowych środowisk żeglarskich i organizacji turystycznych ma zaowocować katalogiem tras żeglarskich obsługiwanych przez żaglowce. W realizację projektu zaangażowano żaglowe jednostki w czynnej służbie, jak polski „Generał Zaruski”, litewski „Brabander” czy szwedzki „Sarpfen”.

Interesującym projektem jest też „South Coast Baltic”. Ma on na celu utworzenie trwałego transgranicznego zarządzania obiektami turystycznymi. Jest to kontynuacja projektu „Marriage”. Pośród działań przewidziano kampanie informacyjne, wymianę wiedzy pomiędzy marinami, stowarzyszeniami żeglarskimi i innymi zainteresowanymi. Równie ważną działalnością jest publikacja informacji o portach w „Przewodniku po portach Południowego Bałtyku”. Będzie on wydany we współpracy ze Związkiem Miast i Gmin Morskich w języku polskim oraz angielskim.

Od 23 do 24 maja br. w Kłajpedzie odbyło się doroczne Wydarzenie Programowe, gdzie około 150 uczestników z krajów Południowego Bałtyku miało okazję zaznajomić się ze wspomnianymi projektami, a także poznać perspektywę rozwoju działań w regionie.

**KHRYSTYNA BOSOVYCH
ADAM MACIEJEWSKI**

Program Południowy Bałtyk – Środki dostępne w szóstym naborze (1 X–18 XII 2018)

Potencjał innowacyjny MŚP:

237 tys. euro

Zielone technologie:

5 mln 222 tys. euro

Zrównoważony transport:

2 mln 149,5 tys. euro

Rozwijanie umiejętności:

1 mln 226 tys. euro

Budowanie potencjału współpracy:

398 tys. euro

Z kalendarza wydarzeń transgranicznych

Kiedy i gdzie	Wydarzenie	Udział CPE
4–6 września 2018 Krynica–Zdrój	XXVIII Forum Ekonomiczne	panele dyskusyjne, stoisko informacyjne
13–14 września 2018 Szczecin	Green Cities – Green Logistics for Greener Cities	Program Południowy Bałtyk
14–15 września 2018 Lobnia – Wołosate	Karpackie Dni Dobrosąsiedztwa	Program Polska–Białoruś–Ukraina
14–18 września 2018 Bogatynia–Świnoujście / Ahlbeck, Niemcy	Rajd rowerowy Tour INTERREG	Program Polska–Saksonia
18–19 września 2018 Kalmar, Szwecja	Konferencja na temat Morza Bałtyckiego, „Bioekonomia – wyzwania na przyszłość”	Program Południowy Bałtyk
20–23 września 2018 Lwów, Ukraina	Europejski Dzień Współpracy – finał	Program Polska–Białoruś–Ukraina
21–22 września 2018 warmińsko-mazurskie	Rajd rowerowy „Polska–Rosja”	Program Polska–Rosja
22 września 2018 Terchova, Słowacja	Wydarzenie roczne Programu Polska–Słowacja	Program Polska–Słowacja
24–25 września 2018 Lublin	Kongres Inicjatyw Europy Wschodniej KIEW	Program Polska–Rosja
26 września 2018 Goerlitz, Niemcy	Wydarzenie roczne programu Polska–Saksonia	Program Polska – Saksonia
3–4 października 2018 Białystok	V Wschodni Kongres Gospodarczy	Program Polska–Białoruś–Ukraina, Program Polska–Rosja
8–10 października 2018 Mikołajki lub Giżycko	Roczna konferencja Programu Polska–Rosja 2014–2020	Program Polska–Rosja
23–25 października 2018 Poznań	POL-ECO SYSTEM Międzynarodowe Targi Ochrony Środowiska	Program Południowy Bałtyk
14–16 listopada 2018 Ivano–Frankivsk	Konferencja Naukowa	Program Polska–Białoruś–Ukraina
7 grudnia 2018 Plavie, Ukraina	Dni Samorządu Terytorialnego	Program Polska–Białoruś–Ukraina

Pierwsze przymiarki do nowej perspektywy budżetowej

Unijny budżet na kolejne siedem lat będzie skromniejszy. Komisja Europejska przedstawiła 2 maja założenia perspektywy finansowej na lata 2021–2027.

Natychmiast po ich opublikowaniu część krajów, w tym Polska, zakwestionowała brukselską koncepcję budżetu, który zmniejsza możliwości dofinansowania unijnymi środkami inwestycji służących wzmocnieniu spójności krajów UE oraz obniża wysokość dopłat dla rolników działających w tych krajach.

Proces negocjowania wielkości tzw. kopert narodowych dla poszczególnych krajów dopiero się zacznie i wiele wskazuje na to, że nie zakończy się przed wyborami do Parlamentu. Odbędą się one pod koniec maja 2019 r.

Nominalnie nowy budżet nie będzie mniejszy od obecnego. Z informacji przekazanej 2 maja wynika, że Komisja wstępnie przyjęła 1,3 bln euro jako całkowitą sumę wydatków. Najwięcej, 35 proc. budżetu, zaplanowano na działania dotyczące spójności gospodarczej, społecznej i terytorialnej. Ponad 30 proc. na działania związane z ochroną środowiska i zasobami naturalnymi, w tym m.in. dopłaty bezpośrednie ze Wspólnej Polityki Rolnej. Całościowe kwoty uwzględniają włączenie do unijnego budżetu Europejskiego Funduszu Rozwoju (EFR), który jest głównym narzędziem Unii w finansowaniu rozwoju współpracy z państwami Afryki, Karaibów i Pacyfiku.

Obecny siedmioletni budżet unijny wynosi około 1,1 biliona euro. Uwzględniając inflację i wliczenie kwot EFR wartości projektowane są porównywalne z obecnym budżetem na lata 2014–2020.

Obciążeniem dla konstruowania finansów UE jest planowane przez Wielką Brytanię wyjście ze struktur europejskich. W unijnym budżecie zabraknie wówczas między 12 a 13 mld euro rocznie. Ogłoszona przez Komisję Europejską propozycja budżetu uwzględnia zwiększenie składek narodowych. W latach 2021–2027 mają sięgnąć 1,14 proc. dochodu narodowego brutto (DNB) państw UE. W obecnej perspektywie budżetu UE składki stanowią około 1 proc. DNB. Na wyrównywanie różnic między regionami UE przewidziano 442 mld euro, z czego 373 mld euro na spójność gospodarczą, społeczną i terytorialną. Na cały okres 2014–2020 samej tylko Polsce przyznano 82 mld euro w ramach polityki spójności oraz około 31 mld euro w ramach Wspólnej Polityki Rolnej. Nasz kraj jest jednym z największych w całej UE odbiorców funduszy z tych dwóch unijnych źródeł.

Polska może otrzymać o kilka miliardów euro mniej na dopłaty ze Wspólnej Polityki Rolnej. Jean-Claude Juncker, przewodniczący Komisji Europejskiej zapowiedział, że przedstawiony plan jest dopiero podstawą do dalszej dyskusji w Parlamencie i Radzie Europejskiej. Zdaniem przewodniczącego Junckera, upłynie wiele miesięcy zanim projekt zmieni się w konkretny uzgodniony budżet.

Guenther Oettinger, komisarz ds. budżetu i zasobów ludzkich w komentarzach do projektu wyjaśniał, że zakłada on większe wydatki w obszarach, w których jedno państwo członkowskie nie może działać w pojedynkę lub w których wspólne działania są skuteczniejsze. Dotyczy to takich sfer jak badania naukowe, migracja, kontrola granic czy obronność. Już wcześniej Komisja Europejska zapowiadała, że w nowej unijnej perspektywie budżetowej chce przeznaczyć więcej na tzw. nowe wyzwania, czyli na kwestie migracji, zabezpieczenia granic oraz bezpieczeństwa i obronności. Taka pozycja ma się pojawić w nowych Wieloletnich Ramach Finansowych.

Podwojone wydatki Erasmusa i Europejskiego Korpusu Solidarności

W projekcie Komisji podano, że podwojone zostaną budżety np. programu Erasmus+ i Europejskiego Korpusu Solidarności. Kontynuowane również będzie finansowanie tradycyjnych polityk, takich jak wspólna polityka rolna i polityka spójności – wysoka jakość produktów rolnych i nadrabianie zaległości gospodarczych przez opóźnione regiony leżą we wspólnym unijnym interesie. Jednak Komisja proponuje, aby wydatki te zmniejszono o kilka procent. Jednocześnie ich zadania mają zostać zmodyfikowane i np. polityka spójności ma odgrywać ważniejszą rolę we wspieraniu długoterminowej integracji migrantów.

Struktura budżetu ma być jaśniejsza i ściślej powiązana z priorytetami Unii. Fundusze są obecnie rozłożone na zbyt wiele programów i instrumentów. Komisja proponuje zatem zmniejszenie liczby programów o ponad jedną trzecią, z obecnych 58 do 37 w przyszłości. Zapewni to połączenie rozdrobnionych źródeł finansowania w nowe zintegrowane programy i uproszczenie korzystania z instrumentów finansowych.

W nowych Wieloletnich Ramach Finansowych zaproponowano dwa nowe instrumenty dla silnej i stabilnej unii gospodarczej i walutowej.

Pierwszy z nowych instrumentów to Nowy Program Wspierania Reform. Dysponując budżetem 25 mld euro ma oferować wszystkim państwom członkowskim wsparcie finansowe i techniczne przy realizacji priorytetowych reform. Zawarty w nim Instrument Wsparcia Konwergencji zapewni pomoc państwom członkowskim spoza strefy euro w przystąpieniu do systemu wspólnej waluty euro.

Drugie nowe narzędzie to Europejski Instrument Stabilizacji Inwestycji, który przyczyni się do utrzymania poziomu inwestycji w przypadku dużych wstrząsów asymetrycznych (zmian warunków ekonomicznych w poszczególnych obszarach). Będzie ono funkcjonować w formie pożyczek wzajemnych w ramach budżetu UE, do wysokości 30 mld euro, w połączeniu z pomocą finansową dla państw członkowskich na pokrycie kosztów odsetek. Pożyczki zapewnią dodatkowe wsparcie finansowe w czasie, gdy finanse publiczne danego kraju są napięte, a priorytetowe inwestycje muszą być utrzymane.

Nowe zasady dotyczyć będą także struktury finansowania. Komisja proponuje unowocześnienie i uproszczenie obecnego ogólnego systemu. Ma to dotyczyć uproszczenia naliczania tzw. zasobów własnych z podatku od wartości dodanej (VAT). Przewiduje się także wprowadzenie koszyka nowych zasobów własnych, na który złożą się 20 proc. dochodów z systemu handlu uprawnieniami do emisji, 3 proc. planowanego europejskiego opodatkowania osób prawnych, oraz wkład krajowy obliczany na podstawie



wskaźnika nie poddanych recyklingowi odpadów opakowaniowych z tworzyw sztucznych. Przewidywana stawka to 0,80 euro/kg. Nowe zasoby własne będą stanowić ok. 12 proc. łącznego budżetu UE i mogą wnieść nawet 22 mld euro rocznie.

Przy okazji planowanego wyjścia Wielkiej Brytanii ze struktur UE, Komisja proponuje stopniowe, trwające pięć lat, zlikwidowanie wszystkich rabatów oraz zmniejszenie z 20 do 10 proc. stawki dochodów z ceł, które państwa członkowskie zatrzymują podczas ich poboru dla budżetu UE.

ADAM MACIEJEWSKI

Nieznane oblicze Kontroli



fot. Dorota Pietrzak

Kontrola dla większości osób to słowo o znaczeniu nie zawsze pozytywnym – wielu kojarzy się ze stresem, innym z nudą. O to samo zapytałam więc naszą rozmówczynię Dorotę Pietrzak, Głównego Specjalistę w Wydziale Kontroli Centrum Projektów Europejskich.

Czy zgadzasz się z tymi skojarzeniami?

Absolutnie nie! Nasza praca jest szalenie ciekawa! Pracujemy w szerokim spektrum i ogromnym tempie. A każdy kontrolowany raport jest zupeł-

nie inną historią, nie ma dwóch takich samych projektów! Procedura jest co prawda ta sama, ale inni beneficjenci, inne programy, inne projekty, inne metodologie rozliczania. Nudno może być w biurach rachunkowych, gdzie praca jest powtarzalna... ale nie u nas.

A co Wy tak naprawdę robicie poza siedzeniem w stertach raportów?

Nasza praca to przede wszystkim zadania związane z prowadzeniem kontroli w ramach programów Europejskiej Współpracy Terytorialnej 2014–2020 (EWT) pod kątem wydatkowania funduszy unijnych na zlecenie Ministra Inwestycji i Rozwoju. Mamy pod swoimi skrzydłami takie programy jak: Region Morza Bałtyckiego, Program Europa Środkowa, Interreg Europa, Urbact III. Każdy z nich jest nieco inny, ma swoją charakterystykę, priorytety, działania. W projektach transgranicznych i międzyregionalnych sprawdzamy głównie polskich partnerów. Chyba, że polski beneficjent jest liderem projektu, wtedy procedura kontroli obejmuje również certyfikat zbiorczy dla wszystkich partnerów projektu. Zakres naszej kontroli jest bardzo szeroki – przeglądamy zarówno umowy o partnerstwie, wymogi danego programu, wytyczne instytucji zarządzającej (np. MliR), zgodność dokumentów z przepisami krajowymi, unijnymi. W każdym raporcie weryfikujemy dokumenty, od strony formalnej, merytorycznej, finansowej, ustawy PZP, o rachunkowości, finansach publicznych, o podatku VAT, regulaminy wewnętrzne kontrolowanych instytucji itd. W zakresie naszych obowiązków jest również przeprowadzenie kontroli „na miejscu”.

Czy trudno jest przejść z pozycji bycia kontrolowanym do roli kontrolującego?

Tak, to inny punkt widzenia. Pracując przez trzy lata w Wydziale Finansowym z reguły doświadczałam kontroli z tej pierwszej strony. Warto też dodać, że kontrola w prywatnym przedsiębiorstwie, gdzie pracowałam 15 lat zanim dołączyłam do CPE, wyglądała jeszcze inaczej. Teraz gdy przeszłam na drugą stronę barykady bardzo przydają się te wszystkie doświadczenia. Niezmiennie zaskakuje mnie to, że patrząc na ten sam zapis prawny różni ludzie potrafią go zupełnie inaczej interpretować. Pomimo, że organizujemy szkolenia dla naszych beneficjentów, wielość zastosowanych przez nich rozwiązań jest zdumiewająca.

Słyszałam, że 1 kwietnia to dla Ciebie szczególna data. Czy to z powodu prima aprilis?

Tak, również z tego powodu. To właśnie 1 kwietnia 2011 roku zaczęłam swoją przygodę z CPE w Wydziale Finansowym, a równo trzy lata później (1 kwietnia 2014) oficjalnie stałam się kontrolerem I-go stopnia. I to nie jest żart!

Jak oceniasz tę zmianę? Czy kiedykolwiek żałowałaś tej decyzji?

Fakt, na początku się bałam, wszyscy boimy się iść w nieznaną. Wcześniej w strukturach CPE nie było Wydziału Kontroli, więc nie wiedziałam czego się spodziewać tym bardziej, że nigdy nie zajmowałam się kontrolą. Dodatkową trudnością był fakt, że nasze zadania przejęliśmy w połowie perspektywy, co było trudne nie tylko dla nas, ale dla samych projektów, które musieliśmy dopiero poznać. Było to wyzwanie i dla nas i dla nich. Po czterech latach mogę z całą stanowczością stwierdzić, że była to dobra decyzja.

Co sprawia, że lubisz swoją pracę?

Z Wydziałem Kontroli jestem związana praktycznie od samego początku, odkąd CPE przejęło te zadania. Razem z Szymonem, Piotrkim i kilkoma innymi osobami organizowaliśmy wszystko „od zera”. Od początku budowaliśmy zespół, procedury, a nawet stworzyliśmy kompleksowy program informatyczny do obsługi kontrolowanych przez nas projektów. Zawiera on bazę danych, w której znajdziemy wszystkie niezbędne informacje i dokumenty. Narzędzie to znacznie usprawniło naszą pracę i pozwala koordynować zadania od wewnątrz.

Niezmierną przyjemność sprawiają mi również kontrole „na miejscu”, gdzie dosłownie „dotykamy” projekty. Wtedy wszystkie opisy i cyfry zamieniają się w prawdziwe działania. Spotykamy się tu z autorami merytorycznymi projektów oraz ich wykonawcami, poznajemy ich genealogię. Okazuje się, że za każdym projektem stoją ludzie z pasją, którzy kiedyś wymyślili ideę, walczyli o nią szukając konkursów i zarzili nią inne osoby, które pomogły je wprowadzić w życie. Są to niezwykle interesujące, a bardzo często wzruszające chwile. Myślę, że jest to najciekawsza część mojej pracy, taka wartość dodana.

Czy są projekty, które zapamiętałaś szczególnie?

Tak, pamiętam kilka tych niezwykłych. Jednym z nich był np. projekt REURIS, w ramach którego przeprowadzono rewitalizację odcinka Starego Kanału Bydgoskiego wraz z otoczeniem. Kanał Bydgoski to najstarsza sztuczna droga wodna w Polsce – myśl twórcza dawnych budowniczych. Ten unikalny historycznie i krajobrazowo teren położony w centrum miasta przez lata był zapomniany i zaniedbany. Dzięki realizacji projektu mieszkańcy Bydgoszczy zyskali niezwykle atrakcyjny teren rekreacyjno-wypoczynkowy. Innym przykładem, który odwiedziłam była termomodernizacja szkoły muzycznej w centrum Sopotu, gdzie zastosowano odnawialne źródła energii w zabytkowym budynku z 1910 r. Wymieniono tu instalację grzewczą i okna, ocieplono stropy i stropodachy za pomocą metod tradycyjnych. Dodatkowo na dachu budynku zamontowano 23 ogniwa fotowoltaiczne. Dzięki temu ten ważny dla dzieci budynek zyskał świeży wygląd, a roczne zapotrzebowanie na energię zmniejszyło się aż o 40%. Gdy znajdziesz się w takim miejscu i zobaczysz autentyczną radość nauczycieli i dzieci z wykonanych prac czujesz prawdziwą satysfakcję z pracy!

Gdy pytałam Cię, dlaczego lubisz swoją pracę, jako pierwszy argument wymieniłaś zespół, czy to przypadek?

Ależ nie – po prostu uważam, że ludzie to najistotniejszy element każdej organizacji. Gdyby nie nasz zespół z pewnością nie udało się tego tak dobrze zorganizować. Od początku byliśmy zgrani, czuliśmy, że możemy na siebie wzajemnie liczyć, wymienialiśmy się różnymi doświadczeniami zawodowymi. Każdy z nas, ma w wydziale swoją „specjalizację”, w której jest ekspertem – moim „konikiem” są oczywiście kwestie finansowe. Choć pracujemy w dużym tempie i z ogromną ilością dokumentacji wszyscy bardzo się lubimy. Mamy swoje codzienne rytuały, jak poranna kawa, czy wspólny lunch, gdzie rozmawiamy o naszych rodzinach, dzieciach, psach, sukcesach, smutkach i innych sprawach. Do niedawna wszyscy siedzieliśmy w jednym pokoju, co ułatwiało bezpośrednie konsultacje poszczególnych przypadków. Gdy postanowiono nas rozdzielić musieliśmy ciągnąć losy, bo razem pracowało nam się najładniej.

Ostatnio w Waszym zespole było sporo zmian – kilka osób odeszło, przyszło kilka nowych...

To prawda, ale nowe osoby bardzo szybko stały się częścią zespołu – odnowionego, ale nadal silnego. Czujemy, że gramy do tej samej bramki.



fot. Aleksandra Makowiecka

I dosłownie, i w przenośni! Słyszałam, że nawet na mundialu kibicujecie razem?

Może nie wszyscy, ale chłopaki zdecydowanie tak! Chodzą razem do strefy kibica. My z dziewczynami chodzimy razem np. do teatru. Takie wspólne zainteresowania zawsze pozytywnie wpływają na atmosferę w pracy.

A co lubisz robić, gdy nie jesteś kontrolerem?

W domu staram się czerpać z życia, a najbardziej z przyrody, dlatego cieszę się, że mieszkam na obrzeżach Warszawy. Jestem szczęśliwą mamą dwóch wspaniałych córek. Obie kochają zwierzęta, więc niedawno udało im się sprowadzić do naszego domu psa. Mały york Nana mieszka z nami od pół roku i już zdążył zaskarbić sobie serca wszystkich jego mieszkańców. Oprócz dzieci, a ostatnio również psa, moim hobby są podróże. Całą rodziną lubimy zwiedzać skanseny, dzięki którym moje dziewczyny mogą zobaczyć i po-

czuć, jak kiedyś wyglądało życie. Pieczemy razem chleb, bierzemy udział w sianokosach czy miodobrananiu. Razem z mężem uwielbiamy wspólne wypadki na wieś, tam najlepiej odpoczywamy, wśród zapachu siana i polskich kwiatów. Moja koleżanka zawsze powtarza, że to zasługa mojej tzw. „starej duszy” – bardzo mi się podoba to określenie.

Twoje ulubione miejsce na świecie?

Antibes – stare urokliwe miasteczko z winnicami na Lazurowym Wybrzeżu.

A miejsce marzeń, w którym jeszcze nie byłaś?

Lista miejsc, które chciałabym odwiedzić jest długa, ale najbardziej chciałabym zobaczyć wybrzeża Szkocji, zbocza Irlandii i piękne Góry Skandynawskie.

I tego ci życzę! Dziękuję za ciekawą rozmowę.

Rozmawiała: OLA MAKOWIECKA

Punkty Informacyjne Funduszy Europejskich

Usługi PIFE



Diagnoza pomysłu



Wskazanie źródeł wsparcia z FE



Konsultacje na etapie przygotowania wniosku



Konsultacje na etapie realizacji projektu



Szkolenia o FE



Spotkania informacyjne

www.FunduszeEuropejskie.gov.pl

w Centrum

Wydawca

Centrum Projektów Europejskich
ul. Domaniewska 39A, 02-672 Warszawa

Zespół redakcyjny

Andrzej Słodki, Adam Maciejewski, Aleksandra Makowiecka, Anna Brodniewicz, Dorota Bartosiewicz-Bryll, Aneta Komosa, Magdalena Pokrzycka-Walczak, Piotr Kłós, Adam Mikołajczyk, Centralny Punkt Informacyjny Funduszy Europejskich

Redakcja współpracuje z autorami zewnętrznymi. Zapraszamy do zgłaszania tematów, wartych szczegółowego opisanie w kolejnych wydaniach magazynu.

Odpowiedź na pytanie konkursowe z poprzedniego numeru: pytaliśmy o Ogród Zoologiczny w Zamościu im. Stefana Milera. Z autorami poprawnych odpowiedzi skontaktujemy się bezpośrednio celem przekazania nagród.

Na prośbę Fundacji na rzecz Nauki Polskiej (FNP) podajemy informację o pracy w zespołach badawczych (dotyczy artykułu z poprzedniego numeru):

Laureaci Fundacji ogłaszają wolne stanowiska pracy w swoich zespołach na stronie FNP w zakładce „PRACA” – https://www.fnp.org.pl/oferta_pracy/

Kontakt

redakcja@cpe.gov.pl
Centrum Projektów Europejskich
ul. Domaniewska 39A, 02-672 Warszawa
www.cpe.gov.pl

Publikacja współfinansowana jest ze środków Funduszu Spójności z Programu Operacyjnego Pomoc Techniczna 2014–2020.

Informacje podawane w magazynie „w Centrum” nie stanowią oficjalnego stanowiska Instytucji Zarządzających, Pośredniczących i Wdrażających poszczególne Programy Operacyjne i nie mogą stanowić podstawy do formułowania jakichkolwiek roszczeń. Nie stanowią także oferty w rozumieniu prawa polskiego. Redakcja „w Centrum” nie odpowiada za błędną interpretację udzielonych informacji, ani za skutki czynności podjętych na ich podstawie.

Egzemplarz bezpłatny

Nakład: 2,5 tys. egzemplarzy

Zdjęcie na okładce

Natalia Kuzina (I23RF)

Opracowanie graficzne

2code.pl



CENTRUM PROJEKTÓW
EUROPEJSKICH

www.cpe.gov.pl
www.FunduszeEuropejskie.gov.pl



**Punkt
Informacyjny**
Fundusze Europejskie



**Rzeczpospolita
Polska**

Unia Europejska
Europejskie Fundusze
Strukturalne i Inwestycyjne

